



Cliquez sur l'animation pour retourner à l'accueil

- λ Terminal de pointage limité à 50 personnes par terminal (un site permet la présence d'un seul terminal gérant 50 personnes; le logiciel accepte 16 sites dont un seul est géré en mode RS232; les autres devront être gérés par modem; une carte peut être activée sur plusieurs sites)
- λ Afficheur rétro éclairé de 2x16 caractères **alphanumériques**
- λ Affichage permanent du jour, de la date et de l'heure
- λ Lecteur magnétique à défilement (10 cartes fournies)
- λ **Buzzer** carte acceptée ou refusée
- λ Led verte carte acceptée
- λ Led rouge carte refusée
- λ Lors des pointages, affichage du numéro de carte et du **nom** ou d'un **message** statique, si existant
- λ Mémoire d'environ 4000 pointages
- λ Horloge et mémoire **sauvegardées** par pile au lithium
- λ Alimentation par bloc secteur **fourni** 220VAC/12VDC à découpage
- λ Montage très **facile**
- λ Conception et **fabrication** Vedex



W50 (développé par Vedex): ce logiciel ergonomique et simple d'approche est destiné aux entreprises dont le besoin est plus orienté contrôle. W50 est utilisé principalement à partir de 3 boutons:

- λ **TRANSFERER**: transfert des pointages stockés dans la pointeuse (votre ordinateur n'est pas utilisé quand les employés pointent: la pointeuse est autonome)
- λ **CORRIGER**: visualisation à partir de filtres (les absents, les présents, les pointages impairs, etc ...) et correction ou ajout manuel
- λ **IMPRIMER**: impression sous de multiples formats (date à date, semaine à semaine, heures / minutes ou heures / centièmes, tri)

Cliquez ici pour la lecture du mode d'emploi à l'écran: le meilleur moyen de se rendre compte de la simplicité de W50. Vous pouvez également télécharger le mode d'emploi au format Word 97 (attention ce fichier est zippé .ZIP) dans l'espace téléchargement.

Note: Tous les logiciels Vedex possèdent un système de double ou triple lignes journalières permettant l'enregistrement non modifié ou modifiable des pointages originels sur la 1e ligne. L'heure d'un pointage est ainsi toujours prouvée même après une correction manuelle. Les lignes suivantes permettent la saisie manuelle.



TRANSFÉRER: W50 recherche automatiquement le port série de votre ordinateur sur lequel est connecté la pointeuse. Vous pouvez avant de cliquer sur transfert, mettre à l'heure votre ordinateur ou régler les paramètres du changement d'heure été/hiver de la pointeuse. Le transfert est exécuté sans autre intervention (de 1 à 16 pointeuses sont transférées, la première optionnelle ne peut être que locale, les suivantes, également optionnelles, ne peuvent être que par modem).

Astuce: plusieurs pointeuses peuvent être transférées sur le port local, en lançant plusieurs fois la procédure de transfert et en connectant à chaque fois une autre pointeuse. Une pointeuse peut être câblée ou transportée vers l'ordinateur.



CORRIGER (1): La liste des pointages permet une recherche et une correction facile des pointages. Un simple clic sur l' un des filtres provoque l' affichage de:

- λ tous (toutes les journées)
- λ présence (au moins un pointage dans la journée)
- λ absence (aucun pointage)
- λ pairs et égal au prévu (nombre de pointages pairs et égal au nombre théorique de pointages renseigné dans la fiche personnelle)
- λ pairs et différent du prévu (nombre de pointages pairs et différent du nombre théorique de pointages renseigné dans la fiche personnelle)
- λ impairs (nombre impair de pointages)

La période de visualisation est réglable (à partir de 1 journée). Les bornes sur employé début et employé fin sont également positionnables.

W50 [Version 1.02] Copyright VEDEX 2000-2001

Date	Nom et Prénom	N°	Matricule	Total
Lun 12/02/2001	BARON Stéphanie	3	000000003	7.45
Lun 12/02/2001	BOURRELIER Marc	4	000000004	7.31
Lun 12/02/2001	MARCHISET Eric	1	000000001	7.50
Lun 12/02/2001	PARLIER Michel	2	000000002	7.45
Mar 13/02/2001	BARON Stéphanie	3	000000003	7.45
Mar 13/02/2001	BOURRELIER Marc	4	000000004	7.58
Mar 13/02/2001	MARCHISET Eric	1	000000001	8.00
Mar 13/02/2001	PARLIER Michel	2	000000002	8.00
Mer 14/02/2001	BARON Stéphanie	3	000000003	7.45
Mer 14/02/2001	BOURRELIER Marc	4	000000004	7.31
Mer 14/02/2001	MARCHISET Eric	1	000000001	7.50
Mer 14/02/2001	PARLIER Michel	2	000000002	7.45
Jeu 15/02/2001	BARON Stéphanie	3	000000003	7.45
Jeu 15/02/2001	BOURRELIER Marc	4	000000004	7.34
Jeu 15/02/2001	MARCHISET Eric	1	000000001	7.50
Jeu 15/02/2001	PARLIER Michel	2	000000002	7.45
Ven 16/02/2001	BARON Stéphanie	3	000000003	6.15
Ven 16/02/2001	BOURRELIER Marc	4	000000004	5.39
Ven 16/02/2001	MARCHISET Eric	1	000000001	6.20
Ven 16/02/2001	PARLIER Michel	2	000000002	6.00
Sam 17/02/2001	BARON Stéphanie	3	000000003	
Sam 17/02/2001	BOURRELIER Marc	4	000000004	
Sam 17/02/2001	MARCHISET Eric	1	000000001	
Sam 17/02/2001	PARLIER Michel	2	000000002	
Dim 18/02/2001	BARON Stéphanie	3	000000003	
Dim 18/02/2001	BOURRELIER Marc	4	000000004	
Dim 18/02/2001	MARCHISET Eric	1	000000001	
Dim 18/02/2001	PARLIER Michel	2	000000002	

Début: 12/02/2001 Sem: 7/2001 Fin: 18/02/2001 Sem: 7/2001

Tous Présence Absence Pointages pairs égal au prévu Pointages pairs différent du prévu Pointages impairs

Début: 1 MARCHISET Eric Fin: 4 BOURRELIER Marc

VEDEX

Ajouter Modifier Effacer Pointages Par Date et n° Carte Par n° Carte et Date Par Date et Nom Par Nom et Date

Quitter

CORRIGER (2): l'écran de correction présente 3 lignes par jour. La ligne bleue représente les pointages réellement effectués par l'employé, cette ligne n'est pas modifiable par l'utilisateur. La ligne verte représente les pointages transformés par le programme d'après les paramètres d'arrondissement de l'employé, cette ligne n'est pas modifiable par l'utilisateur. La dernière ligne est par défaut identique à la 2e ligne. Sur cette ligne, vous pouvez effectuer toutes vos corrections ou ajouts d'heures. Cette ligne est remplie par le programme tant que vous n'y effectuez pas de modification. Le programme ne la modifie plus dès votre première modification. Gestion de 14 entrées/sorties par jour. La couleur des cases entrée est différente de celle des cases sortie.

Vous gérez cet écran sans la souris:

- λ les touches FLECHE, ENTREE ou TAB => changement de ligne ou case
- λ Les touches PAGE HAUTE et PAGE BASSE => changement d'employé
- λ Les touches CTRL + PAGE HAUTE et CTRL + PAGE BASSE => changement de semaine
- λ La touche F2 => sauver

La saisie est raccourcie (tapez 10 qui sera affiché en 10.00, tapez 1 qui sera affiché en 1.00, tapez .1 qui sera affiché en 0.10, tapez .01 qui sera affiché en 0.01). La valeur est préselectionnée pour le remplacement dès que le curseur arrive dans la case.

IMPRIMER: Ceci est la dernière étape. Tout aussi facile que les écrans précédents: il suffit de sélectionner un format d'édition, de définir les dates début et fin de l'édition, l'ordre de tri de l'édition (par nom, par numéro ou par matricule), l'employé début et l'employé fin, l'impression des heures au format heures et minutes ou heures et centièmes. Cliquez ensuite sur IMPRESSION: votre édition est visualisable à l'écran (mode zoom possible), vous pouvez ensuite l'imprimer ou l'annuler.

Pointages Origine (1e ligne) et Utilisateur (3e ligne), totaux jours et employés, 1 à 31 jours, 1 page par personne						Edition du: Mercredi 7/03/2001 10:15:48		
1	MARCHISET	Eric		000000001				
Judi	1/02/2001	7.57	12.03	13.33	17.29			
		8.00	12.00	13.40	17.20		7.40	
Vendredi	2/02/2001	8.03	12.14	13.27	17.32			
		8.10	12.10	13.30	17.30		8.00	
Samedi	3/02/2001						0.00	
Dimanche	4/02/2001						0.00	
Lundi	5/02/2001	8.01	12.07	13.29				
		8.00	12.00	13.30	18.00		8.30	
Mardi	6/02/2001	7.59	12.02	13.29	18.07			
		8.00	12.00	13.30	18.00		8.30	
Mercredi	7/02/2001	8.00	12.02	13.23	17.28			
		8.00	12.00	13.30	17.20		7.50	
Judi	8/02/2001	8.01	12.05	13.24	17.26			
		8.00	12.00	13.30	17.20		7.50	
Vendredi	9/02/2001	7.54	12.03	13.32	16.12			
		8.00	12.00	13.30	16.10		6.40	
Samedi	10/02/2001						0.00	
Dimanche	11/02/2001						0.00	
Lundi	12/02/2001	7.58	12.02	13.31	17.25			
		8.00	12.00	13.30	17.20		7.50	
Mardi	13/02/2001	7.59	12.02	13.34	17.49			
		8.00	12.00	13.40	17.40		8.00	
Mercredi	14/02/2001	8.08	12.14	13.30	17.29			
		8.10	12.10	13.30	17.20		7.50	
Judi	15/02/2001	7.54	12.06	13.28	17.27			
		8.00	12.00	13.30	17.20		7.50	
Vendredi	16/02/2001	7.57	12.01	13.33	16.02			
		8.00	12.00	13.40	16.00		6.20	
Samedi	17/02/2001						0.00	
Dimanche	18/02/2001						0.00	
Lundi	19/02/2001	7.56	12.02	13.31	17.29			
		8.00	12.00	13.30	17.20		7.50	
Mardi	20/02/2001	7.58	12.12	13.24	17.29			
		8.00	12.10	13.30	17.20		8.00	
Mercredi	21/02/2001	8.01	12.04	13.32	17.26			
		8.00	12.00	13.30	17.20		7.50	
Judi	22/02/2001	7.58	12.10	13.37	17.37			
		8.00	12.10	13.40	17.30		8.00	
Vendredi	23/02/2001	7.56	12.02	13.31	16.04			
		8.00	12.00	13.30	16.00		6.30	
Samedi	24/02/2001						0.00	
Dimanche	25/02/2001						0.00	
Lundi	26/02/2001	7.57	12.04	13.29	17.27			
		8.00	12.00	13.30	17.20		7.50	
Mardi	27/02/2001	7.59	12.03	13.31	17.29			
		8.00	12.00	13.30	17.20		7.50	
Mercredi	28/02/2001	8.02	12.04	13.30	18.29			
		8.00	12.00	13.30	18.20		8.50	
Total général de:						1 MARCHISET	Eric	156.30

Cette édition est en heure et centièmes si la case est cochée

Page: 1

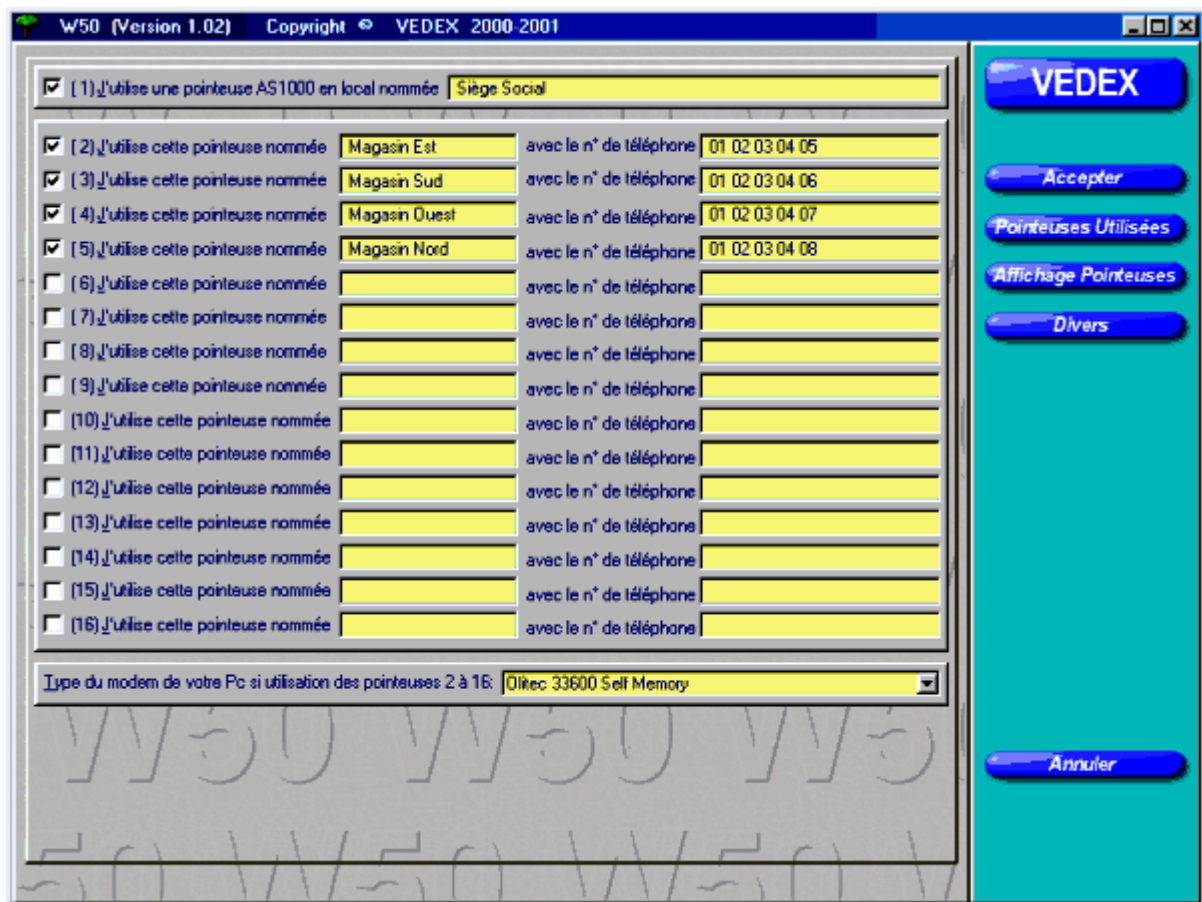
En 3 simples étapes, l' utilisation de W50 a été démontrée. Tout est conçu dans W50 pour vous faciliter l' utilisation:

- λ le sommaire (paramétrable à droite ou à gauche) présentant toujours les choix possibles adaptés à l'écran (pas de menu gigantesque à balayer)
- λ l' emploi de couleur pour différencier (exemple: le filtre actif dans la liste des pointages est vert, les autres sont rouges)

- λ la saisie des dates ou des semaines en cliquant directement dans un calendrier (inutile de taper 8 chiffres et 2 séparateurs)
- λ la saisie et la navigation rapides en correction de pointages (la main reste sur le clavier)
- λ la mémorisation permanente des pointages réellement effectués par l' employé (absence de contestation)
- λ la possibilité d' arrondir le total de la semaine
- λ la recherche automatique de la pointeuse ou du modem
- λ un seul clic pour transférer, mettre à l' heure et mettre à jour la messagerie des pointeuses
- λ l' édition de contrôle
- λ la sauvegarde automatique de vos données dans un sous répertoire (à chaque démarrage de W50 et une seule fois par jour)
- λ la sauvegarde manuelle (juste par un clic au moment où vous le désirez) dans un sous répertoire
- λ et encore d' autres fonctions à découvrir ...

La fiche du personnel: créer ou modifier un employé est simple et rapide.

- λ un employé est affecté à un numéro de carte
- λ son nom peut apparaître lors d' un pointage
- λ une pointeuse AS 1000 permet la gestion de 50 employés
- λ un employé peut être validé sur plusieurs pointeuses
- λ sélection de l' arrondi d' entrée (0, 5, 10, 15, 30 ou 60 minutes supérieures)
- λ sélection de l' arrondi de sortie (0, 5, 10, 15, 30 ou 60 minutes inférieures)
- λ tolérances d' entrée ou de sortie réglables (temps d' entrée en retard ou de sortie en avance permis)
- λ décalage d' entrée ou de sortie (permet d' arrondir les heures sur des valeurs autre que celles se terminant par .00, .05, .10, .15, .20, .25, .30, .35, .40, .45, .50, .55)
- λ sélection de l' arrondi du total de la semaine (0, 5, 10, 15, 30 ou 60 minute inférieures ou supérieures)
- λ décalage du point minuit (le changement de jour peut se faire entre 0 h et 12 h)
- λ extension dynamique de journée (le changement de jour se fait automatiquement x heures après la dernière entrée: ce système permet de gérer des horaires 3 x 8 sans reparamétrer)
- λ gestion de la messagerie personnelle (un employé peut lire un message personnel de 16 caractères lors de son pointage)
- λ gestion des périodes d' inactivités (interruption de contrat momentanée)



L' utilisation de W50 nécessite:

- λ Pentium 133 Mhz minimum
- λ 16 Mo de Ram minimum
- λ Win 95 minimum
- λ Ecran 800 * 600 minimum
- λ 20 Mo de disque libre
- λ Lecteur de Cd Rom
- λ Port série RS232 si vous utilisez une pointeuse locale
- λ Modem sur port série RS232 ou modem interne (pas de modem USB) si vous utilisez au moins une pointeuse déportée (autre site)