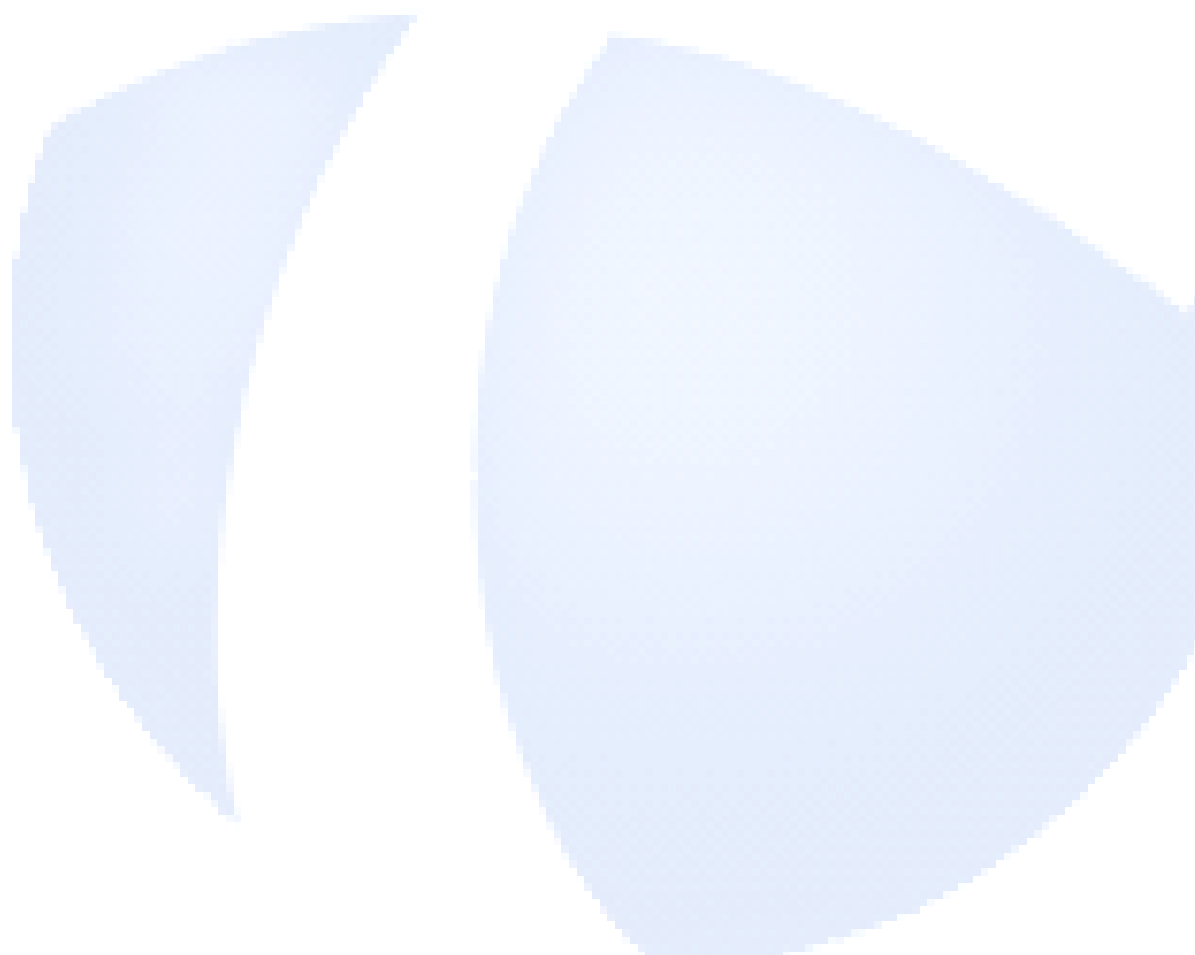




Manual de Instruções



TopPendrive





ÍNDICE

1	APRESENTAÇÃO	3
1.1	ACESSÓRIOS PARA CONEXÃO	5
1.2	VISTA EXTERNA DO TOPPENDRIVE.....	6
1.3	CONEXÃO COM O COMPUTADOR	7
2	SINALIZAÇÃO	8
2.1	SEQÜÊNCIA DE SINALIZAÇÃO DO LED	8
3	CONFIGURAÇÃO.....	9
3.1	CONFIGURAÇÃO	9
3.2	INSTALAÇÃO DO SOFTWARE T1000 OU GERENCIADOR DE INNERS.....	9
3.2.1	<i>TopPendrive enviando e recebendo dados via software T1000</i>	<i>10</i>
3.2.2	<i>TopPendrive enviando e recebendo dados via Gerenciador de Inners.....</i>	<i>11</i>
4	CONEXÕES DO TOPPENDRIVE.....	14
4.1	CONEXÃO COM O T1000 - TOPPENDRIVE 1M.....	14
4.2	CONEXÃO COM O INNER PLUS E INNER BIO – TOPPENDRIVE 5M	14
4.3	CONEXÃO COM O INNER PLUS II – TOPPENDRIVE 5M	16
4.4	CONEXÃO COM O INNER PLUS II BIO – TOPPENDRIVE 5M	18
5	DRIVERS	22
5.1	INSTALAÇÃO DO PACOTE DE DRIVERS PARA WINDOWS 98	22
5.2	INSTALAÇÃO DO PACOTE DE DRIVERS PARA WINDOWS 2000	27
5.3	INSTALAÇÃO DO PACOTE DE DRIVERS PARA WINDOWS XP – 32 BITS	33
5.4	INSTALAÇÃO DO PACOTE DE DRIVERS PARA WINDOWS VISTA – 32 BITS	38
5.5	INSTALAÇÃO DO PACOTE DE DRIVERS PARA WINDOWS 7 - 32 BITS	47
5.6	INSTALAÇÃO DO PACOTE DE DRIVERS PARA WINDOWS XP - 64 BITS	54
5.7	INSTALAÇÃO DO PACOTE DE DRIVERS PARA WINDOWS VISTA - 64 BITS	57
5.8	INSTALAÇÃO DO PACOTE DE DRIVERS PARA WINDOWS 7 - 64 BITS	62
6	ESPECIFICAÇÕES TÉCNICAS DO TOPPENDRIVE.....	69
6.1	MODELOS	69
6.2	ACESSÓRIOS	69
6.3	MODELOS DE COLETOR DE DADOS COMPATÍVEIS COM O TOPPENDRIVE	69
6.4	CAPACIDADE DE ARMAZENAMENTO	69
6.5	TEMPO DE COLETA NO T1000 OU INNER.....	70
6.6	ESPECIFICAÇÕES TÉCNICAS	70

1 Apresentação

O TopPendrive possibilita a comunicação de produtos das linhas T1000 e Inner através da porta USB de um computador, sem a necessidade de cabo para envio de configurações ou coleta de marcações.

Existem duas versões de TopPendrive:

- TopPendrive 1M: utilizado em produtos da linha T1000.
- TopPendrive 5M: utilizado em produtos da linha Inner Plus.

Quando o TopPendrive é conectado à porta USB o computador envia as configurações como se estivesse configurando o próprio T1000 ou o próprio Inner. O TopPendrive armazena essas configurações.

Quando o TopPendrive é conectado ao coletor de dados ele faz o envio das configurações e em seguida a coleta das marcações para a sua memória.

Conectando novamente o TopPendrive à porta USB do computador os bilhetes serão coletados pelo software T1000, ou pelo software Gerenciador de Inners, como se estivesse sendo feita uma coleta do próprio equipamento.

IMPORTANTE: Os produtos da linha Inner estão disponíveis nas versões Inner Net (TCP/IP) ou Inner Plus (Serial). O Gerenciador de Inners 5 para a linha Inner Net, pode ser instalado em computadores com sistema operacional 32 bits (x86) e 64 bits (x64). Já a linha Inner Plus está disponível **SOMENTE** em computadores com sistema operacional 32 bits (x86). Lembrar que o TopPendrive 5M é usado em produtos da linha Inner Plus, portanto somente compatível com sistema operacional 32 bits.

Portanto:

TopPendrive 1M: compatível com sistema operacional Windows 98, 2000, XP, Vista e Windows 7, 32 e 64 bits .



TopPendrive 5M: compatível com sistema operacional sistema operacional Windows 98, 2000, XP, Vista e Windows 7, somente 32 bits .



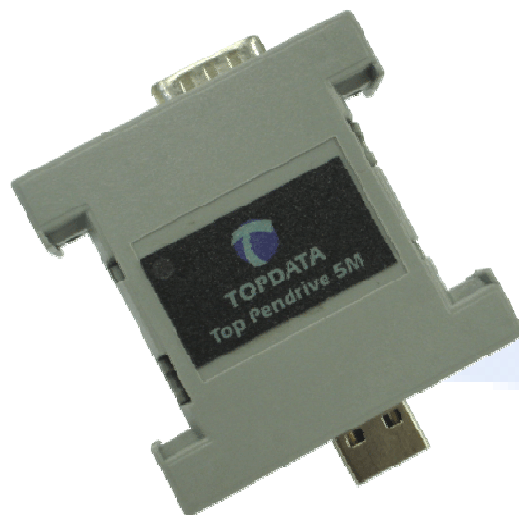


1.1 Acessórios para conexão

- TopPendrive 1M
 - Não são necessários acessórios
- TopPendrive 5M
 - Cabo para conexão ao Inner (acompanha o TopPendrive 5M)



1.2 Vista externa do TopPendrive



1.3 Conexão com o Computador

O TopPendrive é conectado ao computador através da porta USB. A alimentação do TopPendrive é fornecida pela própria porta USB, não é necessária alimentação externa.

IMPORTANTE: O TopPendrive não pode ser conectado ao mesmo tempo na porta USB do computador e na serial do coletor de dados. Nessa condição o TopPendrive não funcionará corretamente e poderá danificar o equipamento.



2 Sinalização

O TopPendrive possui um led para sinalização da operação.

2.1 Seqüência de sinalização do led

Operação normal do TopPendrive com o T1000 ou com o Inner

- Ao ser conectado ao T1000 ou ao Inner: o coletor de dados emite um “bip” e o led fica verde até que a comunicação seja iniciada.
- Durante a comunicação entre o coletor de dados e o TopPendrive: o led pisca na cor laranja.
- Ao final da comunicação: o led fica verde continuamente e o TopPendrive pode ser desconectado.

Operação normal do TopPendrive com o computador

- Ao ser conectado ao computador: o led fica piscando na cor verde enquanto estiver conectado ao computador.

Avisos

- Led fixo na cor laranja ao conectar no coletor de dados: indica que a memória do TopPendrive está cheia. Deve-se conectar o TopPendrive ao computador para que a transferência dos dados através do software T1000 ou Gerenciador de Inners.
- Led conectado ao T1000 ou ao Inner piscando na cor verde: indica que não houve conexão com o T1000 ou Inner. Certifique-se de que o T1000 ou o Inner esteja ligado no momento em que o TopPendrive é conectado.
- Led fixo na cor vermelha: indica erro de operação ou indica que os parâmetros de configuração gravados via software são incompatíveis com o modelo de equipamento utilizado.

3 Configuração

IMPORTANTE: Antes de alterar e enviar qualquer parâmetro de configuração do TopPendrive através dos softwares da linha T1000 ou Gerenciador de Inners, o usuário deve sempre utilizar a opção “Apagar as configurações” existente no software.

3.1 Configuração

Os dados de configuração carregados pelo computador no TopPendrive são transferidos uma única vez ao coletor de dados. Uma vez descarregada a configuração para o coletor de dados deve-se configurar o TopPendrive novamente no computador para envio da configuração a outro equipamento.

Linha T1000

No caso do software da linha T1000 todas as configurações podem ser transmitidas para o TopPendrive 1M, com exceção do “Relógio”. Quando não é utilizado o cabo de comunicação o acerto da data e da hora deve ser feito direto no T1000 através do Menu Master.

Linha Inner

No caso do software Gerenciador de Inners todas as configurações podem ser transmitidas para o TopPendrive 5M, com exceção do “Relógio” e “Manutenção de Templates” (Inner Bio). O acerto da data e da hora pode ser feito diretamente no Inner através do Menu Master.

3.2 Instalação do software T1000 ou Gerenciador de Inners

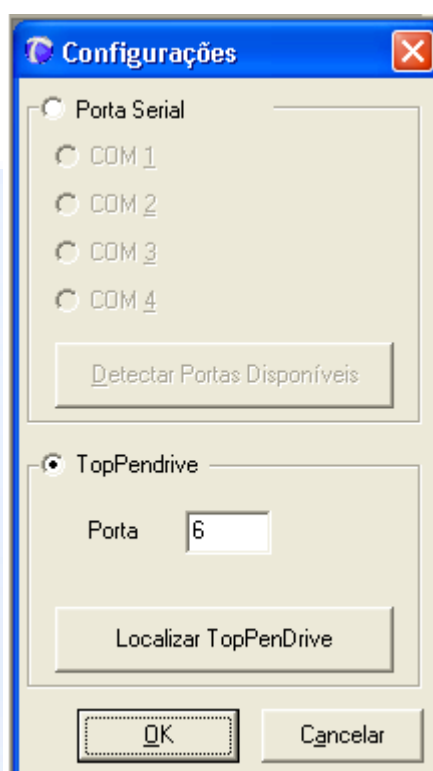
- Insira o CD no computador.
- Clique duas vezes sobre o ícone “ Meu Computador ”, clique com o botão direito do mouse sobre o ícone do drive onde foi inserido o CD e selecione a opção “Instalar T1000” ou “Gerenciador de Inners”.

IMPORTANTE: Para funcionamento do TopPendrive, é preciso que além da instalação dos softwares de gerenciamento do T1000 e/ou do Inner, seja instalado também um pacote de drivers específicos para cada sistema operacional reconhecer o TopPendrive. Detalhes estão contidos no “Apêndice” desse manual.

3.2.1 TopPendrive enviando e recebendo dados via software T1000

Quando o TopPendrive 1M é conectado ao computador você pode enviar através dos softwares da linha T1000 as configurações como se estivesse configurando o próprio T1000. O TopPendrive armazena essas configurações e as envia para o T1000 quando é conectado a ele.

A seleção da forma de comunicação no software do T1000 é feita na Aba de “Configurações”.



Conectando o TopPendrive ao computador os bilhetes devem ser coletados pelo software da linha T1000 como se estivesse sendo feita uma coleta do próprio equipamento T1000.

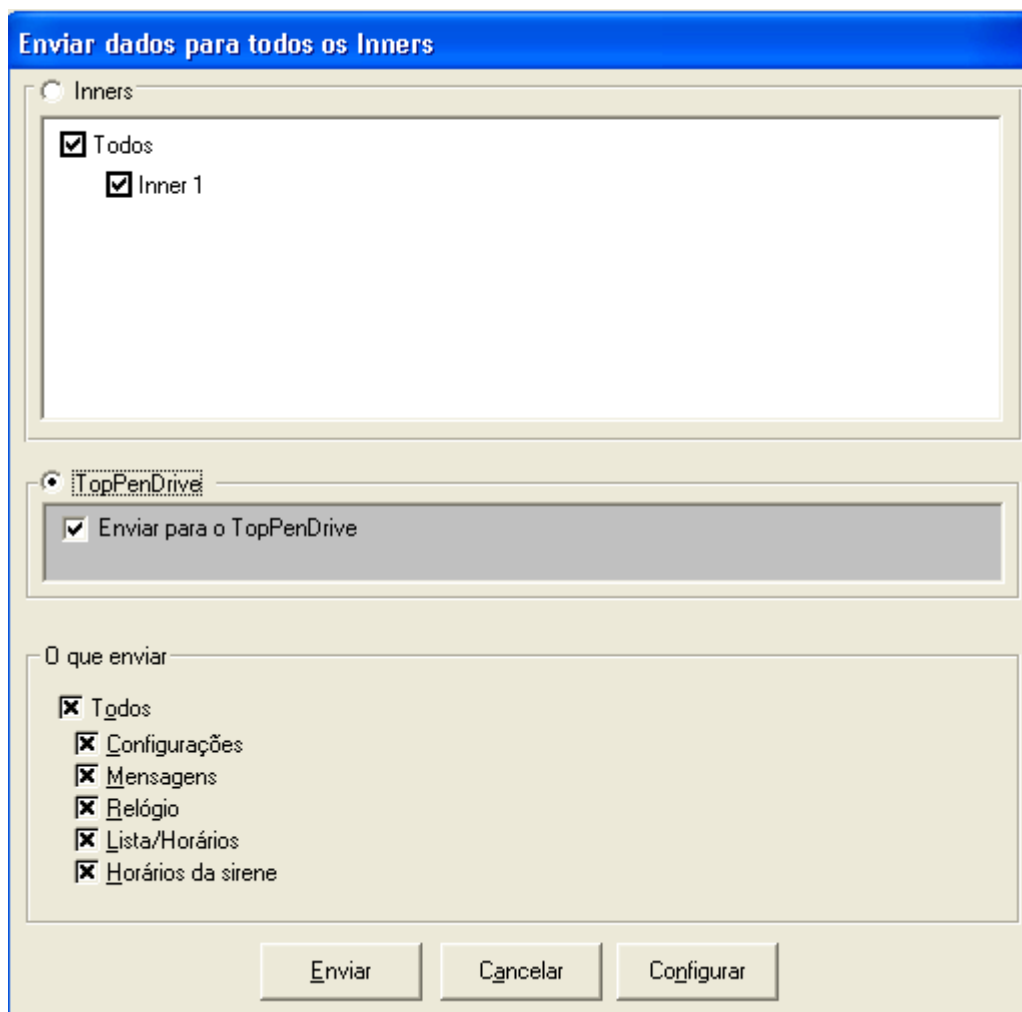
Sempre que for enviar uma nova configuração ao TopPendrive antes que ela seja transferida ao T1000, deve ser utilizado o botão “Apagar configurações enviadas para o Drive”, localizado na aba “Drive Virtual / PenDrive”.

O outro botão disponível nessa aba é o de recuperação de bilhetes do TopPendrive. O recurso “Recuperar bilhetes” permite coletar as marcações que foram registradas no TopPendrive, mesmo que elas já tenham sido coletadas anteriormente. Essa opção só deve ser usada em caso de necessidade.

3.2.2 TopPendrive enviando e recebendo dados via Gerenciador de Inners

Quando o TopPendrive 5M é conectado ao computador você pode enviar para ele, através do software Gerenciador de Inners, as configurações como se estivesse configurando o próprio Inner. O TopPendrive armazena essas configurações e envia para o Inner quando estiver conectado a ele. Com o TopPendrive é possível enviar:

- Configurações
- Mensagens
- Horário de Verão
- Lista de Horários
- Horários de Sirene



Para configurar a porta USB utilizada pelo Gerenciador de Inners, deve-se entrar na opção “Configurar” e selecionar a opção “Detectar TopPendrive”.

Conectando novamente o TopPendrive ao computador os bilhetes devem ser coletados pelo software Gerenciador de Inners como se estivesse sendo feita uma coleta do próprio equipamento Inner.

Caso seja necessário apagar uma configuração já enviada ao TopPendrive antes que ela seja transferida ao Inner, deve ser utilizado o botão “Apagar configurações”.

O outro botão disponível nessa aba é o de “Recuperação de bilhetes antigos” do TopPendrive. Esse recurso permite coletar as marcações que foram registradas no TopPendrive, mesmo que elas já tenham sido coletadas anteriormente. Essa opção só deve ser usada em caso de necessidade.

No caso da linha Inner Plus, os dados que não podem ser enviados são:

- “Relógio”;
- “Manutenção de Templates” , quando usado o Inner Bio;

4 Conexões do TopPendrive

4.1 Conexão com o T1000 - TopPendrive 1M

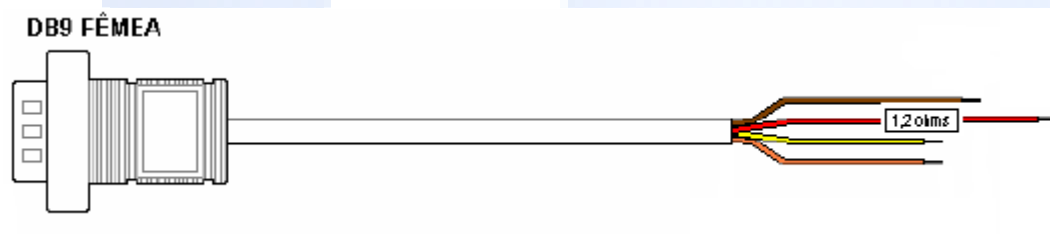
O TopPendrive 1M é conectado aos produtos da linha T1000 através do conector DB9 macho. A alimentação do TopPendrive é fornecida pelo próprio T1000.

4.2 Conexão com o Inner Plus e Inner Bio - TopPendrive 5M

O TopPendrive 5M é conectado através do conector DB9 macho ao cabo adaptador que acompanha o kit. O cabo possui um conector DB9 fêmea em uma das extremidades, para ser conectado ao TopPendrive 5M, e na outra extremidade possui os fios para serem conectados ao Inner. Esses fios são conectados aos sinais de comunicação serial da placa Inner, TX e RX, e à alimentação da fonte chaveada, 5V e GND. A alimentação do TopPendrive 5M é fornecida pela fonte chaveada do Inner.

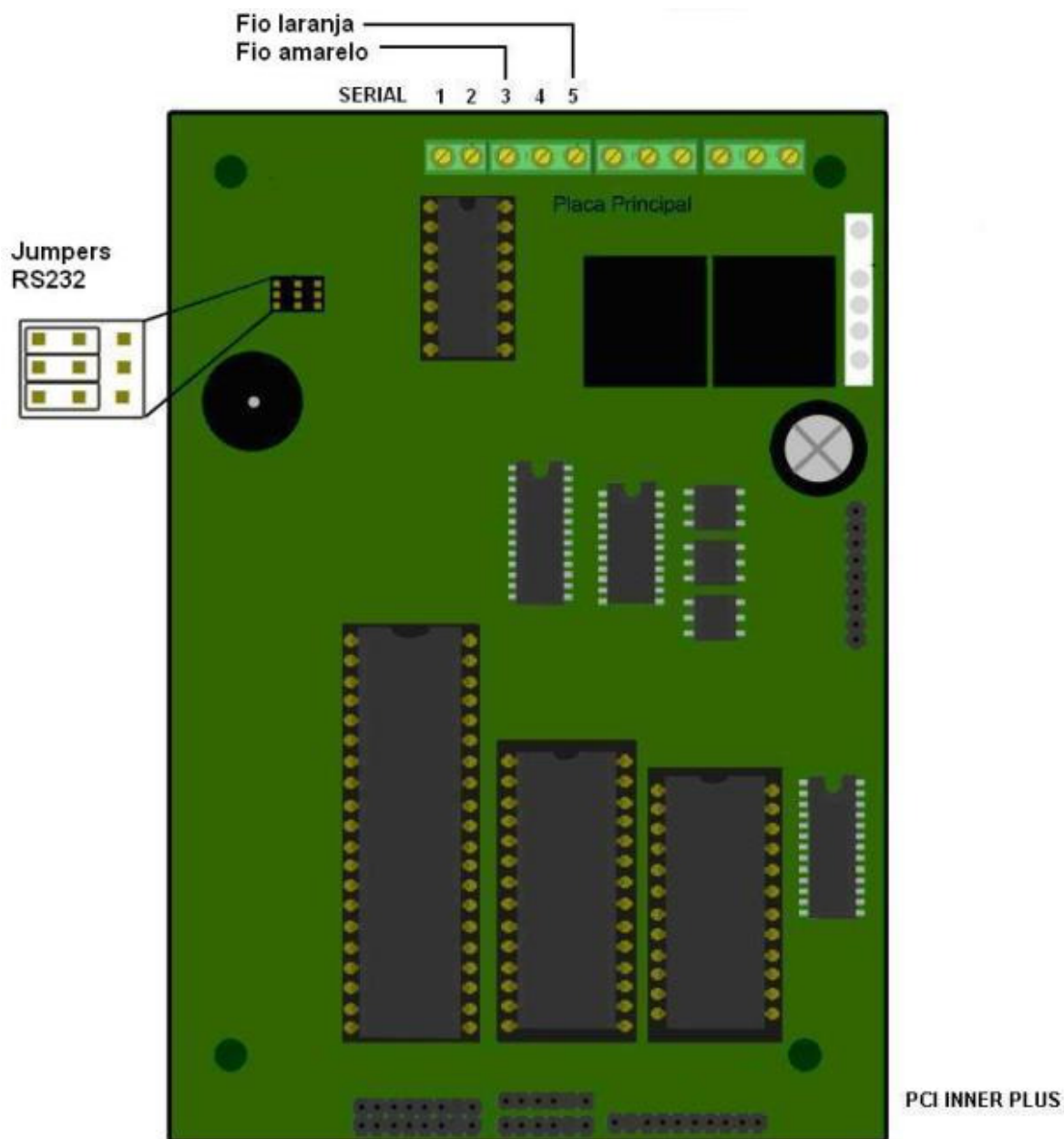
Ao ser conectado ao Inner o TopPendrive envia um comando para identificar a conexão. Para que o Inner responda a esse comando ele deve estar ligado no momento em que o TopPendrive é conectado.

Cabo	TopPendrive 5M	Inner	Fonte Chaveada
Cor do fio	Pino do DB9 do TopPendrive	Pino do conector serial da PCI Inner	Pino do conector da PCI Fonte
Laranja	Pino 2 (RX)	5	
Amarelo	Pino 3 (TX)	3	
Marrom	Pino 5 (GND)		GND
Vermelho	Pino 7 (+5V)	* Resistor 1,2 Ω	5V

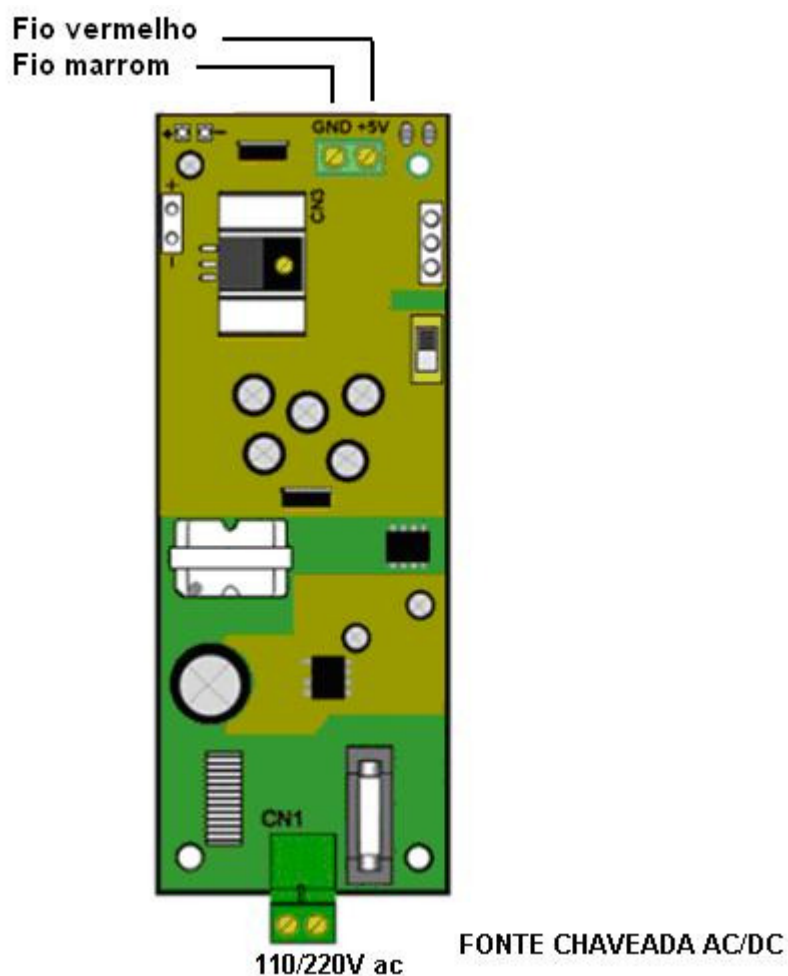


* No cabo adaptador Inner-TopPendrive, deve ser incluído um resistor de $1,2 \Omega$ (Ohms), 1/3W, no pino 7 do conector DB9.

Os jumpers de comunicação da placa Inner devem estar selecionados para RS232.



Conexão dos fios à fonte de alimentação.



4.3 Conexão com o Inner Plus II - TopPendrive 5M

O TopPendrive 5M é conectado no Inner Plus II através de:

- Cabo DB9 fêmea para conexão do TopPendrive
- Cabo de alimentação da placa Inner

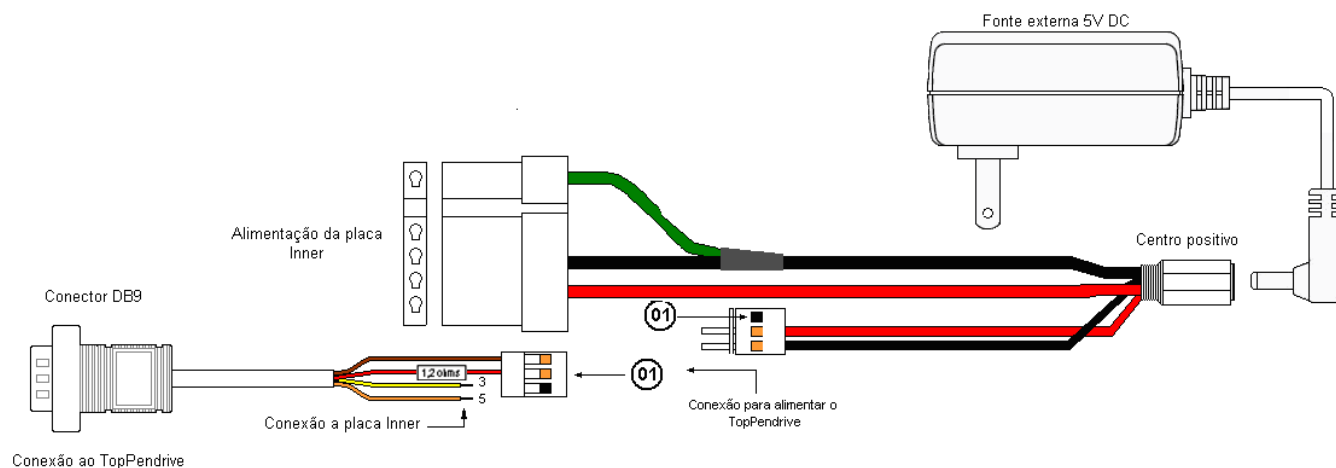
O cabo possui um conector DB9 fêmea em uma das extremidades é conectado ao TopPendrive 5M, e na outra extremidade possui os fios para serem conectados ao Inner. Esses fios são conectados aos sinais de comunicação serial da placa Inner, TX e RX.

O Cabo DB9 fêmea para conexão do TopPendrive, também possui um conector, para ser conectado ao cabo de alimentação do Inner.

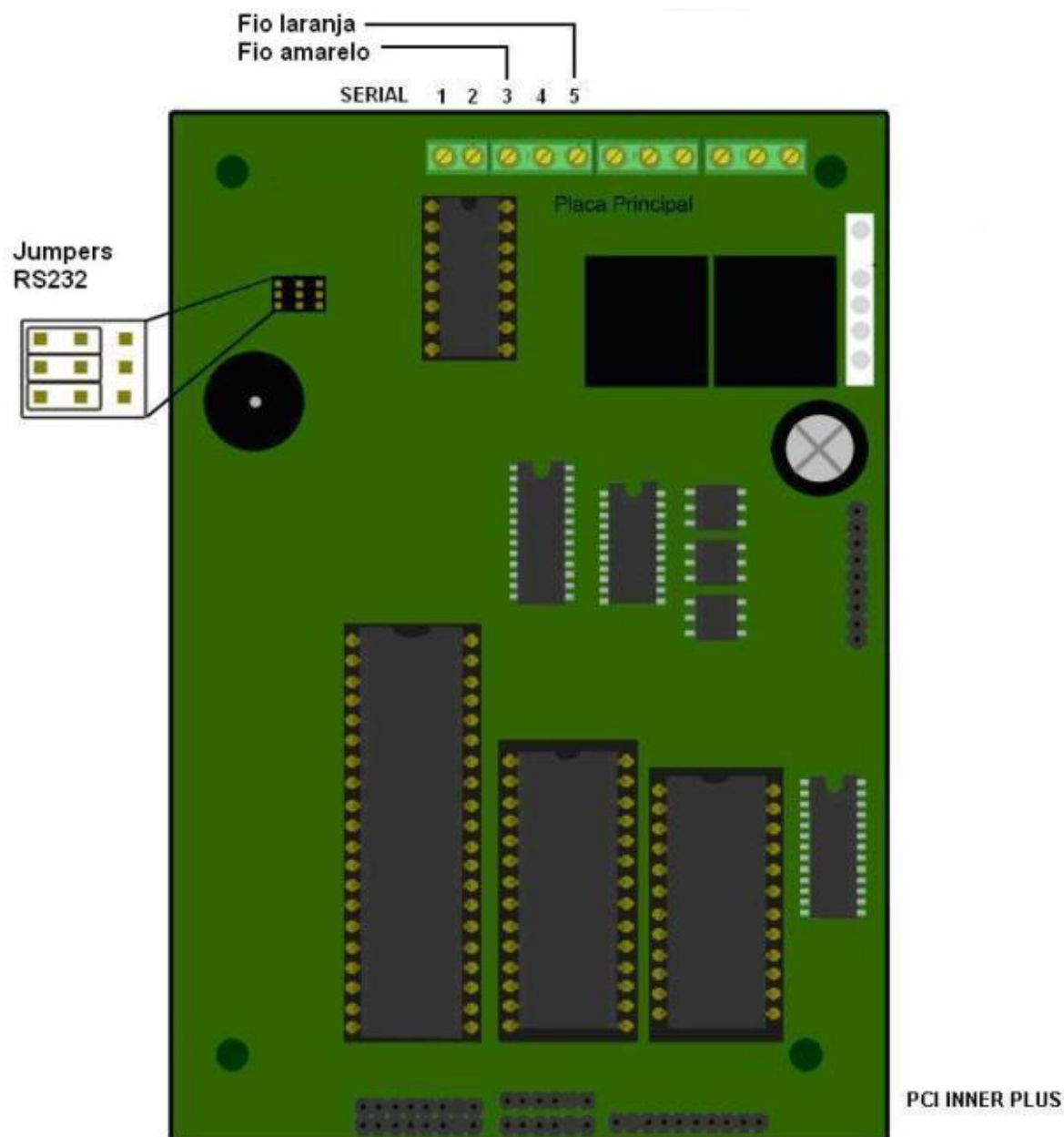
A seguir a tabela de conexão:

Cabo	TopPendrive 5M	Inner	Fonte Externa
Cor do fio	Pino do DB9 do TopPendrive	Pino do conector serial da PCI Inner	Pino do conector da PCI Fonte
Laranja	Pino 2 (RX)	5	
Amarelo	Pino 3 (TX)	3	
Marrom	Pino 5 (GND)		GND
Vermelho	Pino 7 (+5V)	* Resistor 1,2 Ω	5V

Diagrama geral de conexão do TopPendrive:



Os jumpers de comunicação da placa Inner devem estar selecionados para RS232.



4.4 Conexão com o Inner Plus II Bio - TopPendrive 5M

O TopPendrive 5M é conectado no Inner Plus II Bio através de:

- Cabo DB9 fêmea para conexão do TopPendrive
- Cabo de alimentação da placa Inner
- Cabo de alimentação da placa biométrica

O cabo possui um conector DB9 fêmea em uma das extremidades é conectado ao TopPendrive 5M, e na outra extremidade possui os fios para serem

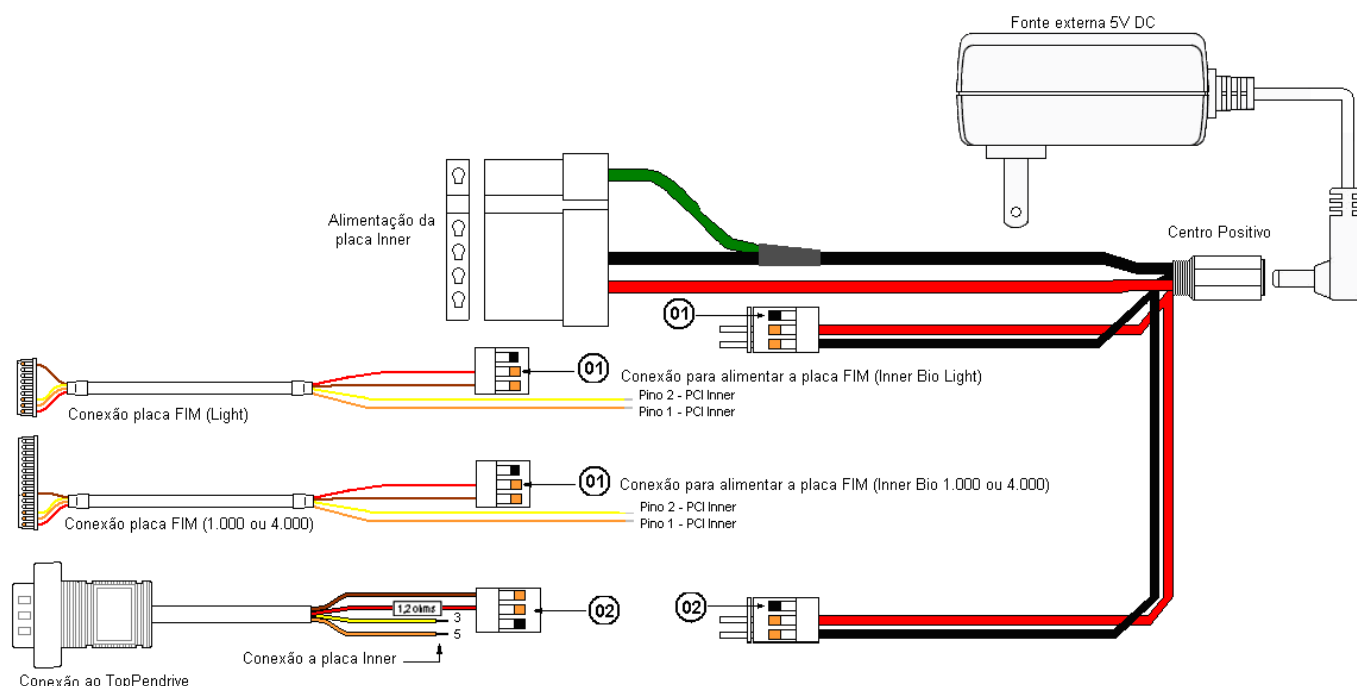
conectados ao Inner. Esses fios são conectados aos sinais de comunicação serial da placa Inner, TX e RX.

O Cabo DB9 fêmea para conexão do TopPendrive, também possui um conector, para ser encaixado ao cabo de alimentação do Inner e outro para alimentar a placa biométrica do Inner Plus II Bio.

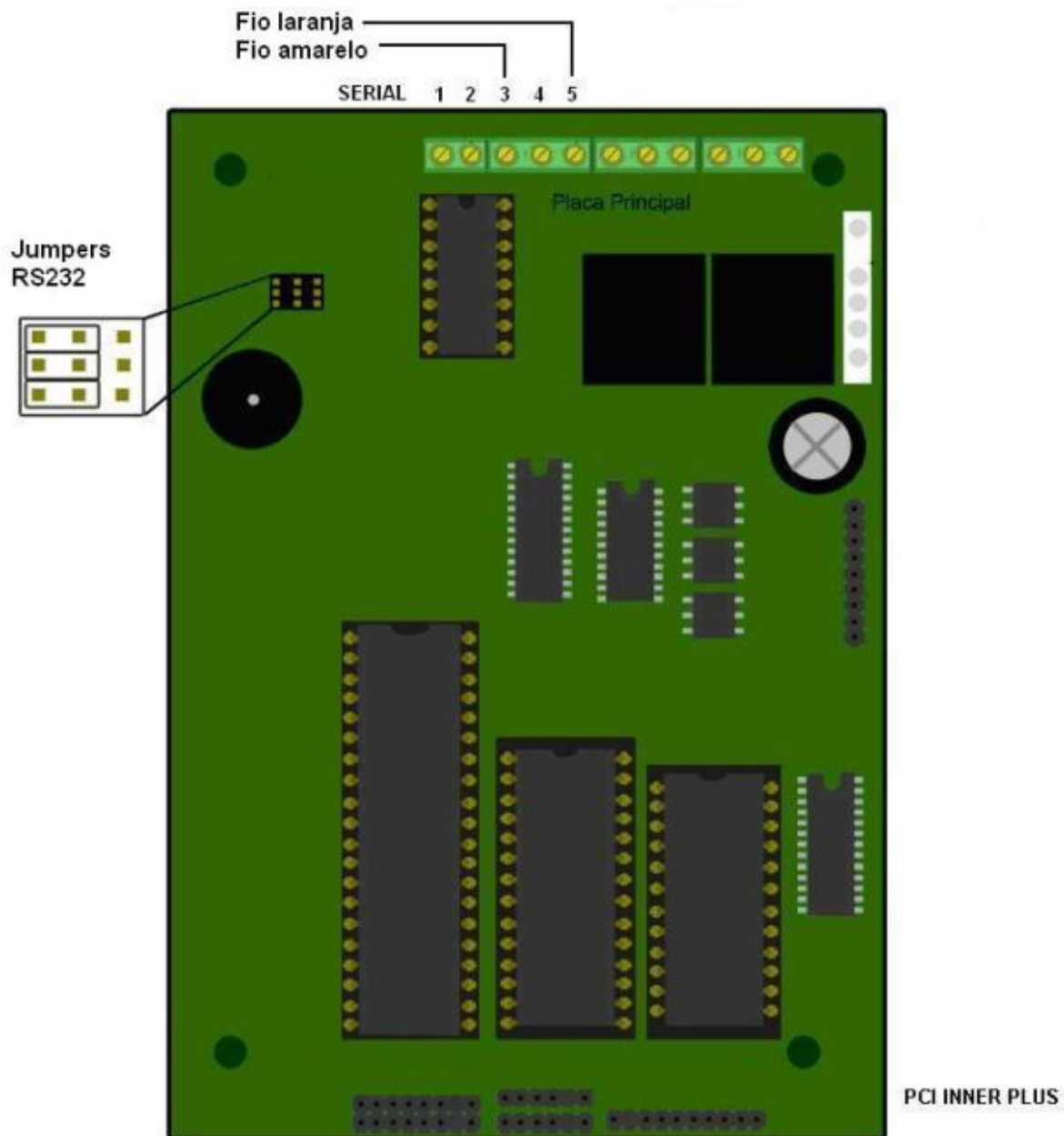
A seguir tabela de conexão:

Cabo	TopPendrive 5M	Inner	Fonte Externa
Cor do fio	Pino do DB9 do TopPendrive	Pino do conector serial da PCI Inner	Pino do conector da PCI Fonte
Laranja	Pino 2 (RX)	5	
Amarelo	Pino 3 (TX)	3	
Marrom	Pino 5 (GND)		GND
Vermelho	Pino 7 (+5V)	* Resistor 1,2 Ω	5V

Diagrama geral de conexão do TopPendrive:



Os jumpers de comunicação da placa Inner devem estar selecionados para RS232.





5 Drivers

5.1 Instalação do pacote de drivers para Windows 98

1º Passo: Conecta-se o TopPendrive a porta USB do computador



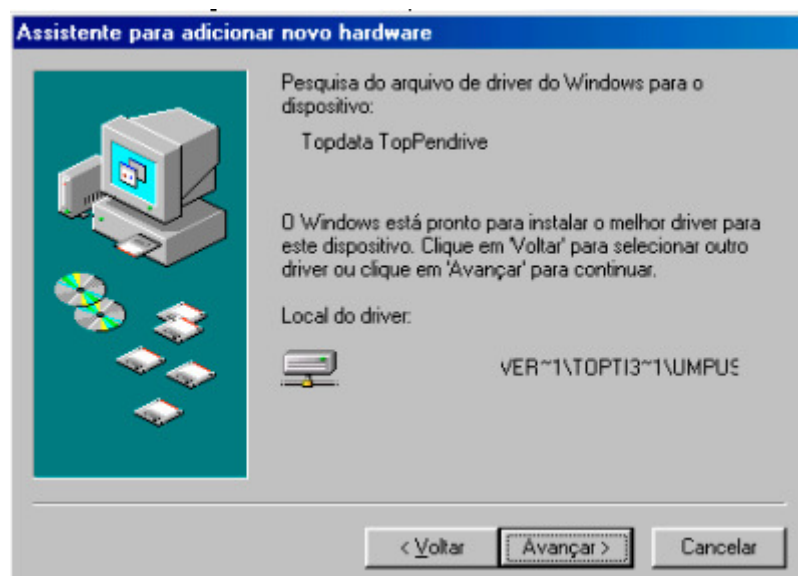
2º Passo: Busca do driver UmpUsb.inf no CD-Rom da Topdata



3º Passo: Especificar o caminho do CD-Rom Topdata com o Driver para Windows 98



4º Passo: Início da instalação do driver UmpUsb.inf



5º Passo: Término da instalação do driver UmpUsb.inf



6º Passo: Busca do driver UmpPort.inf



7º Passo: Especificar o caminho do CD-Rom Topdata com os Driver para Windows 98



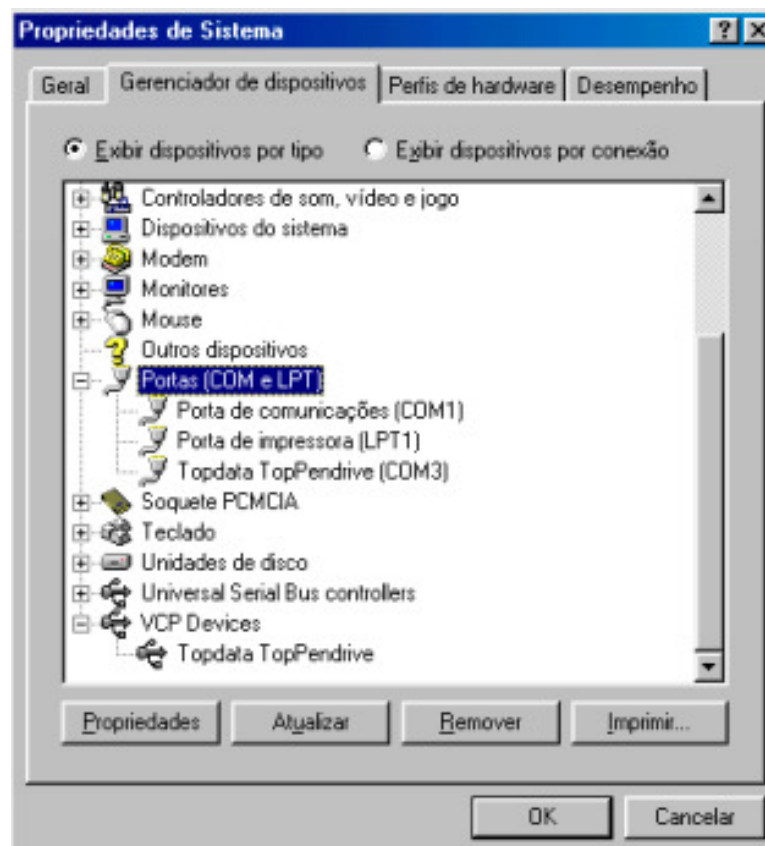
8º Passo: Início da instalação do driver UmpPort.inf



9º Passo: Término da instalação do driver UmpPort.inf, estando o TopPendrive pronto para utilização.



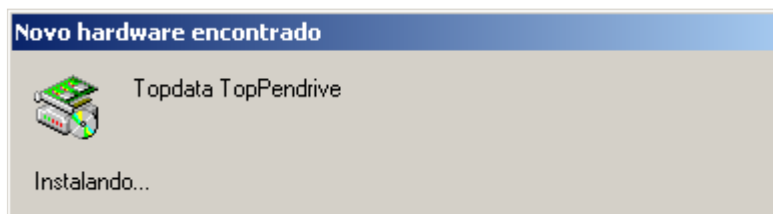
10º Passo: Verificação no “Gerenciador de Dispositivos” do Windows 98 da instalação com sucesso do TopPendrive.



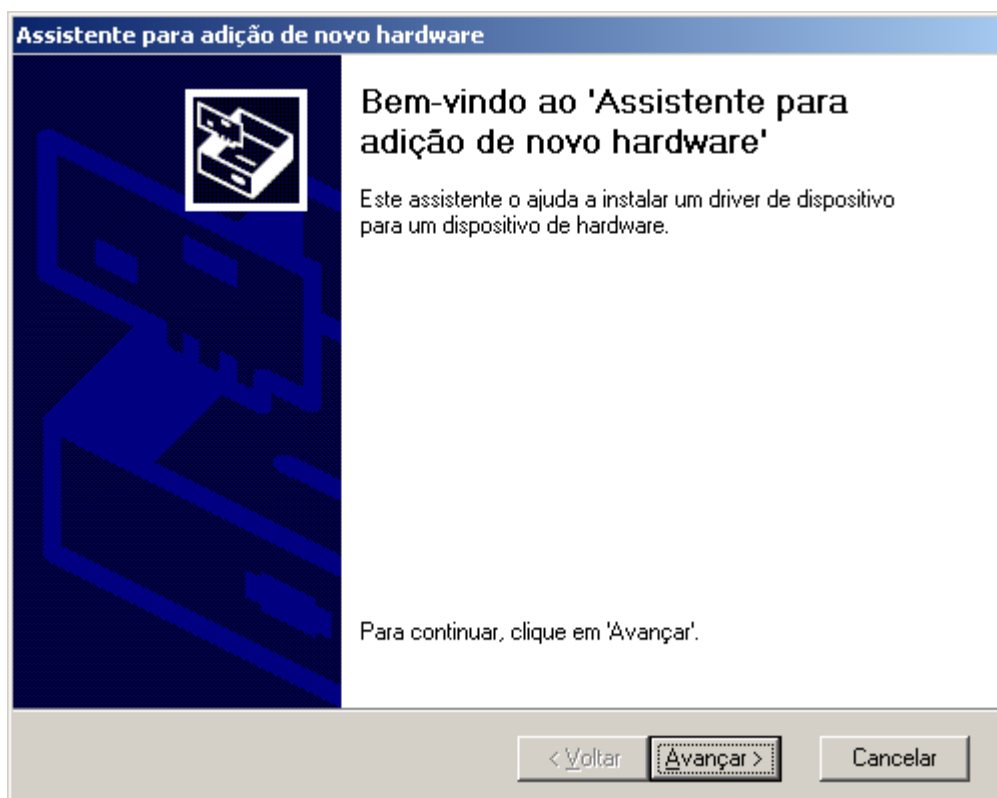
5.2 Instalação do pacote de drivers para Windows 2000

1º Passo: Conecta-se o TopPendrive a porta USB do computador

2º Passo: O Windows 2000 detecta o TopPendrive

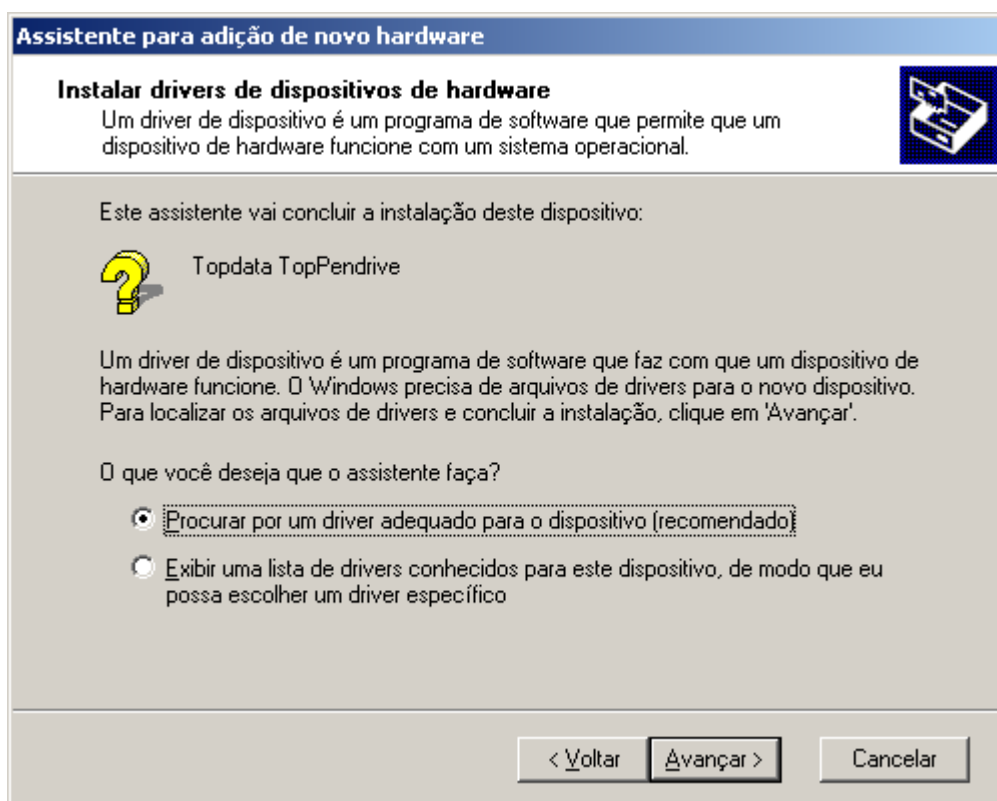


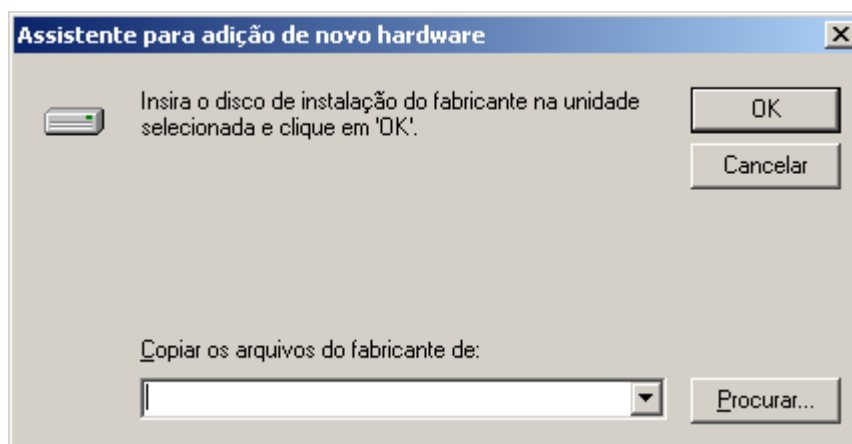
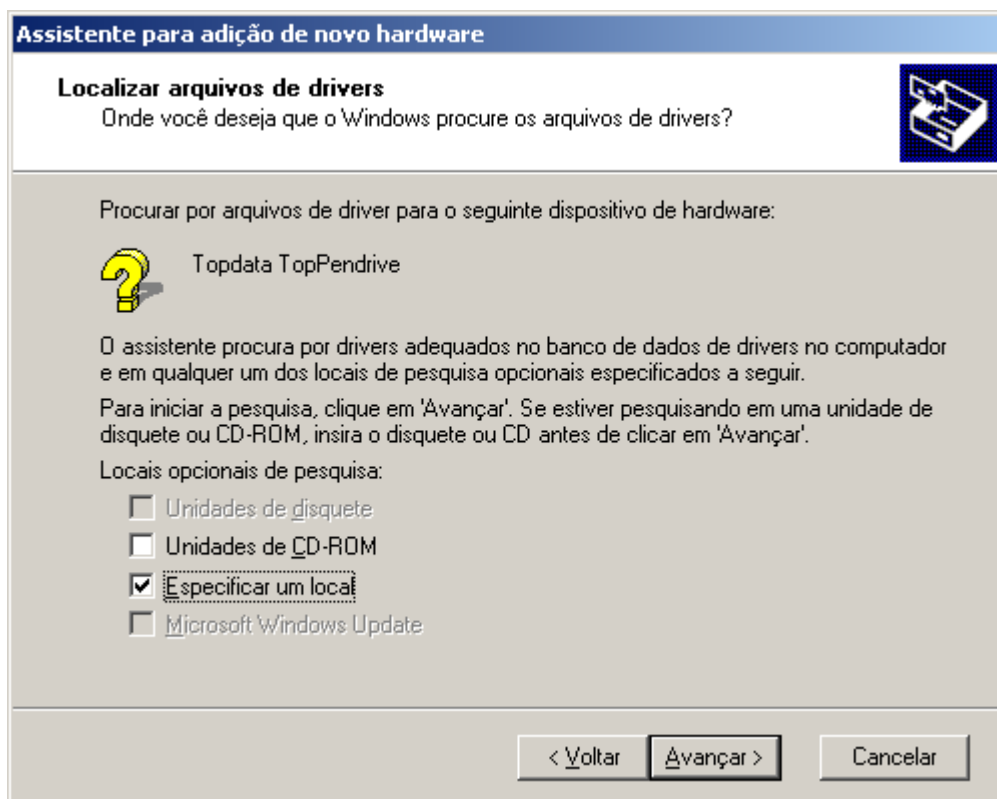
3º Passo: Através do “Assistente de adição de novo hardware” inicia-se a instalação do TopPendrive

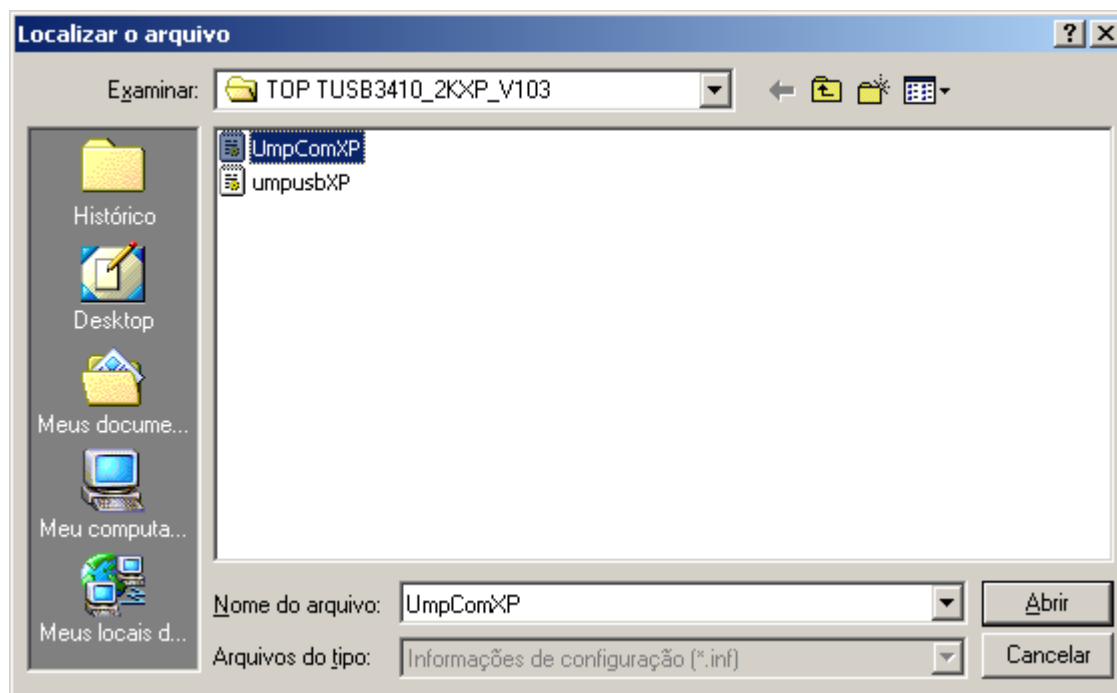
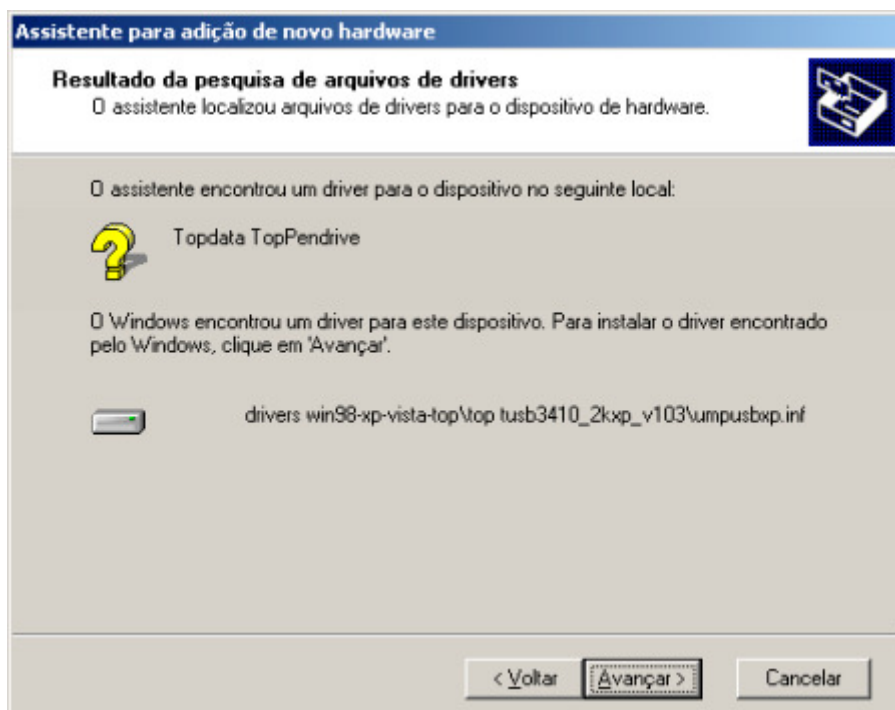




4º Passo: Busca do driver UmpComXP.inf



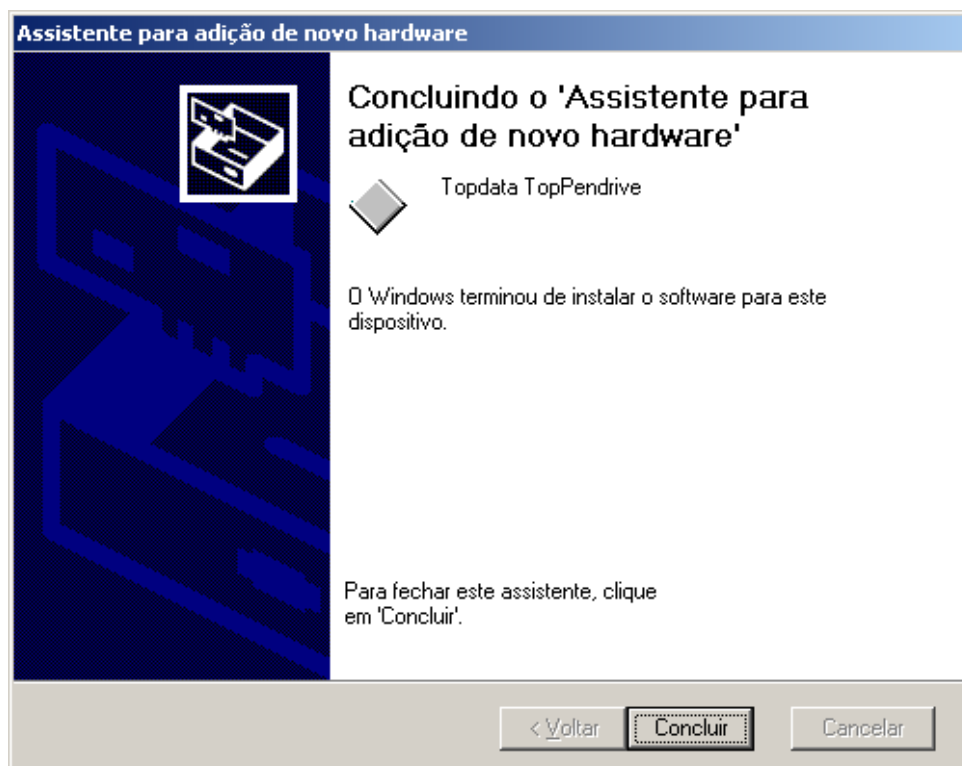
5º Passo: Especificar o caminho do CD-Rom Topdata com os Driver para Windows 2000

6º Passo: Início da instalação do driver UmpComXP**7º Passo:** Seqüência de instalação do driver Umpusbxp.inf

8º Passo: Verificação da assinatura digital. Deve-se seguir com a instalação, selecionando a opção “Sim” .

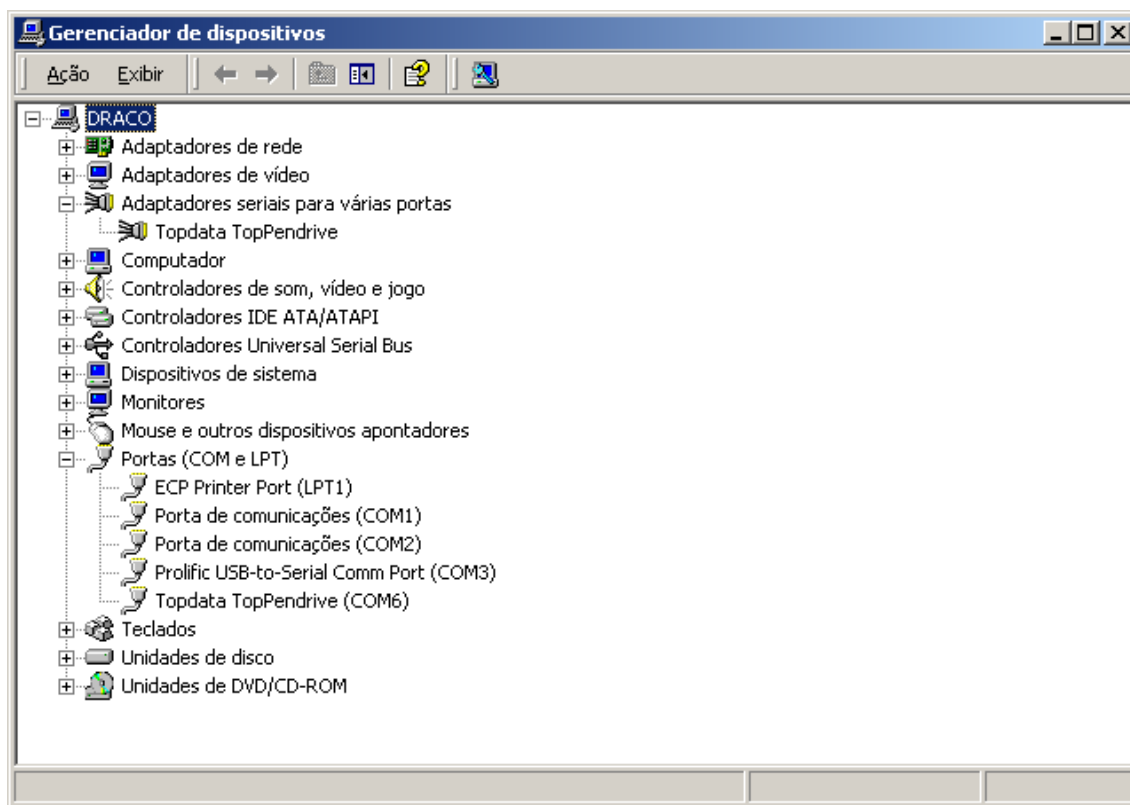


9º Passo: Término da instalação do driver UmpComXp.inf e Umpusbxp.inf, estando o TopPendrive pronto para utilização.





10º Passo: Verificação no “Gerenciador de Dispositivos” do Windows 2000 da instalação com sucesso do TopPendrive



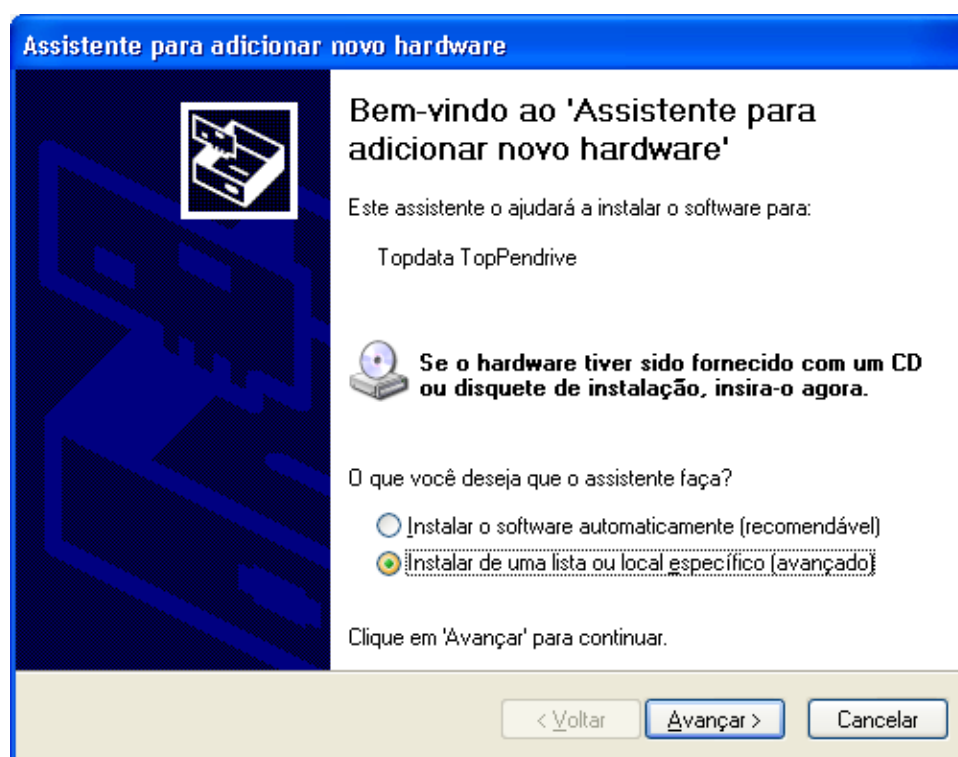
5.3 Instalação do pacote de drivers para Windows XP - 32 bits

1º Passo: Conecta-se o TopPendrive a porta USB do computador

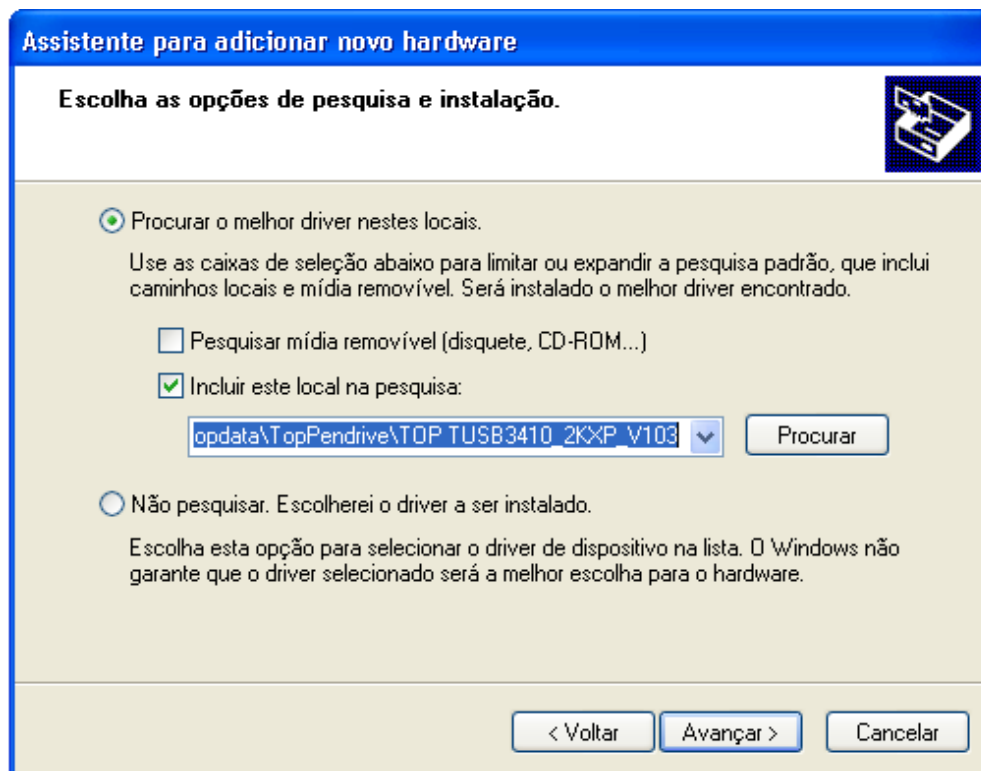
2º Passo: O Windows XP detecta o TopPendrive



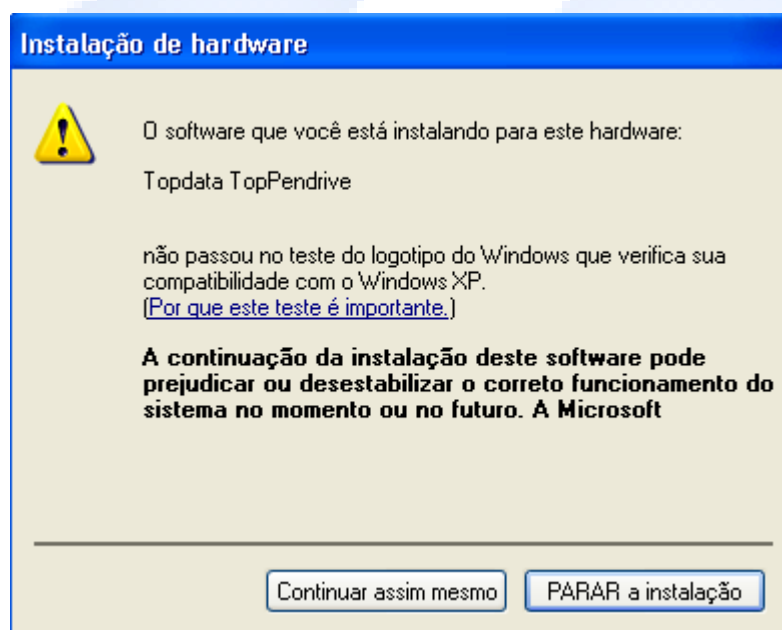
3º Passo: Através do “Assistente de adição de novo hardware” inicia-se a instalação do TopPendrive



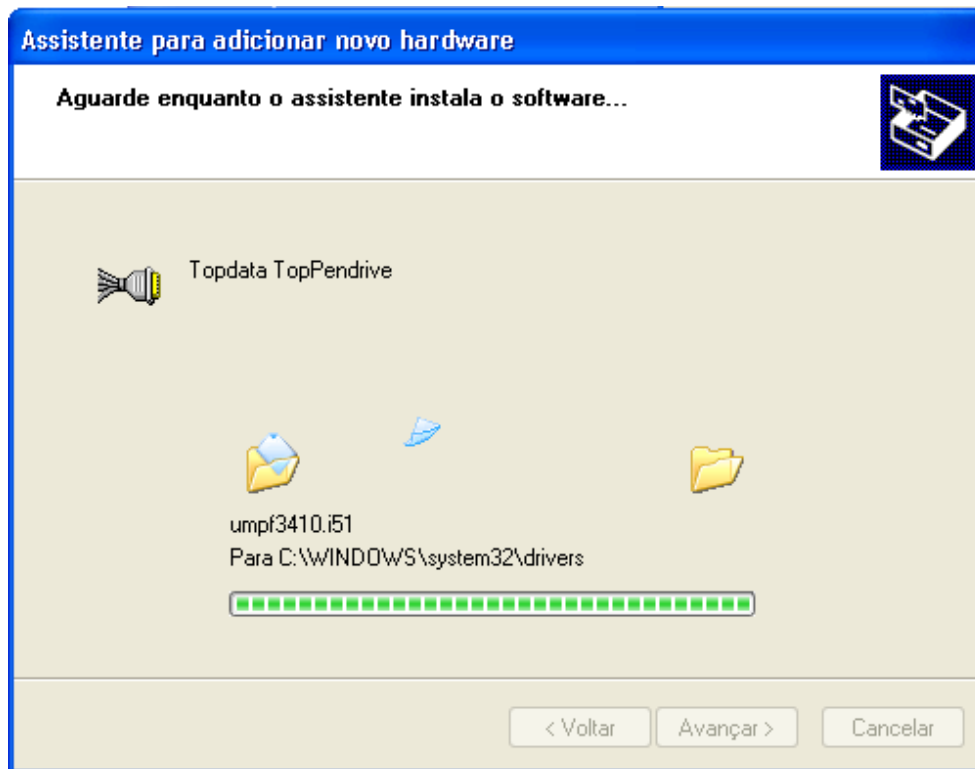
4º Passo: Busca do driver UmpComXP.inf no CD-Rom Topdata com os Driver para Windows XP



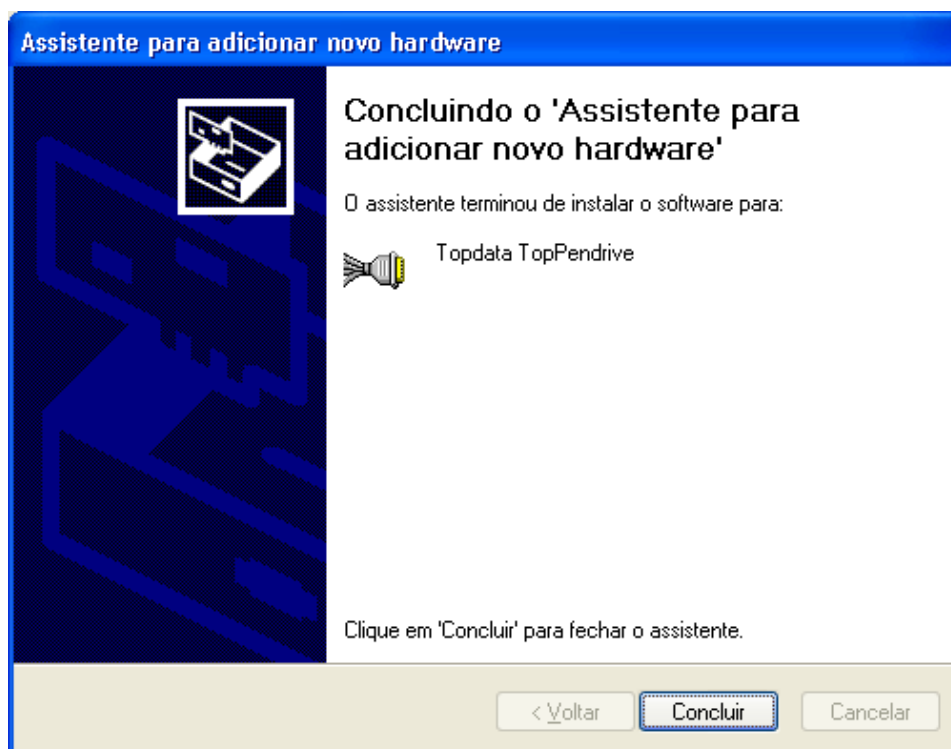
5º Passo: Verificação da assinatura digital. Deve-se seguir com a instalação, selecionando a opção "Sim".



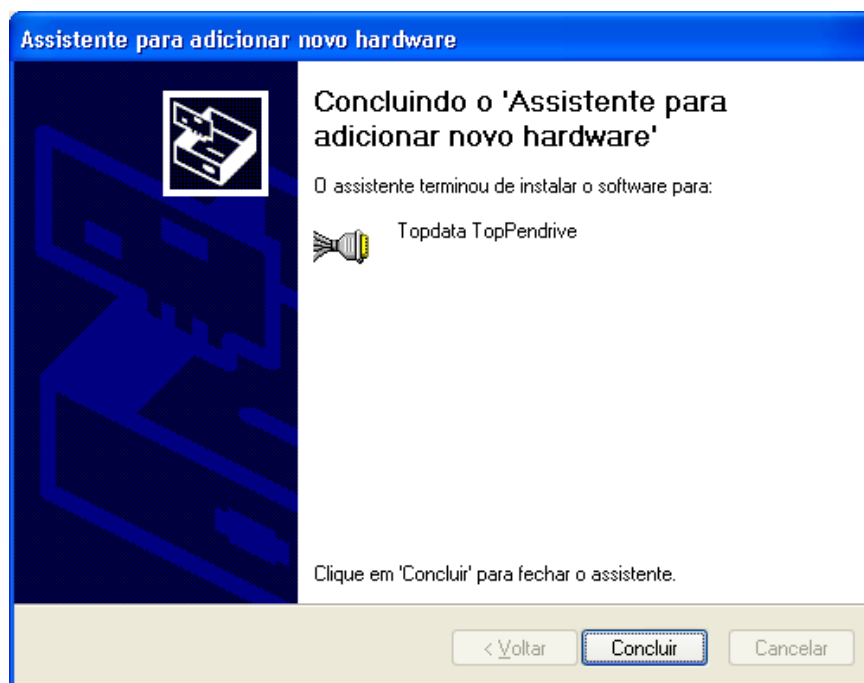
6º Passo: Aguardar a busca e instalação do driver



7º Passo: Término da instalação do driver.

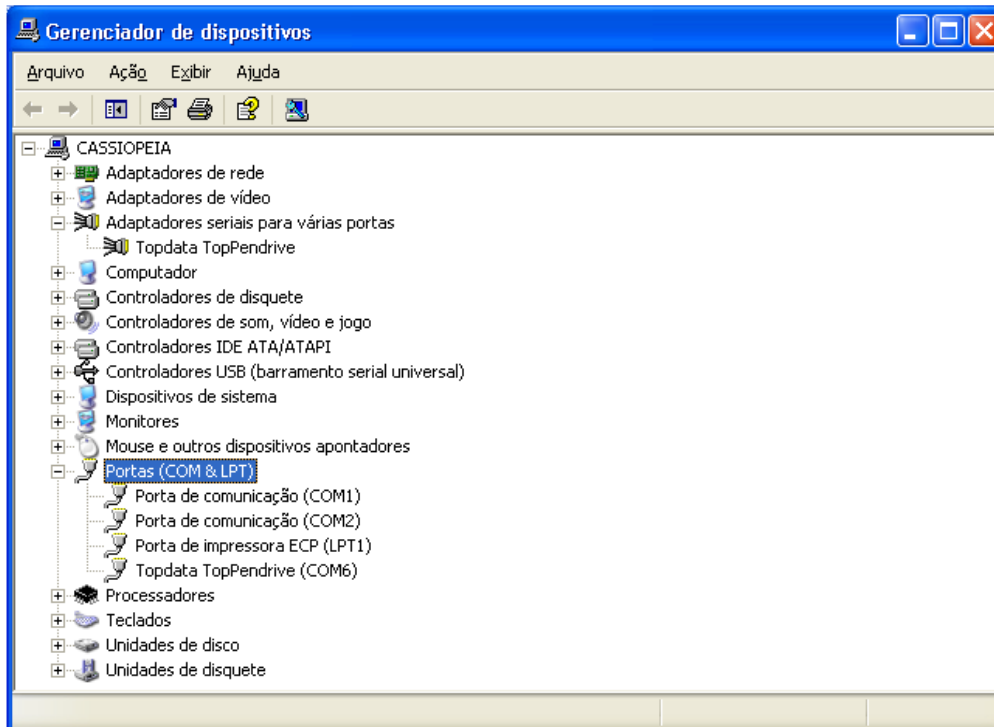


8º Passo: Término da instalação do driver UmpComXP.inf .



9º Passo: Busca do driver Umpusbxp.inf no CD-Rom Topdata para Windows XP, repetindo os passos 4, 5, 6 e 7 até o término da instalação do driver em Windows XP .

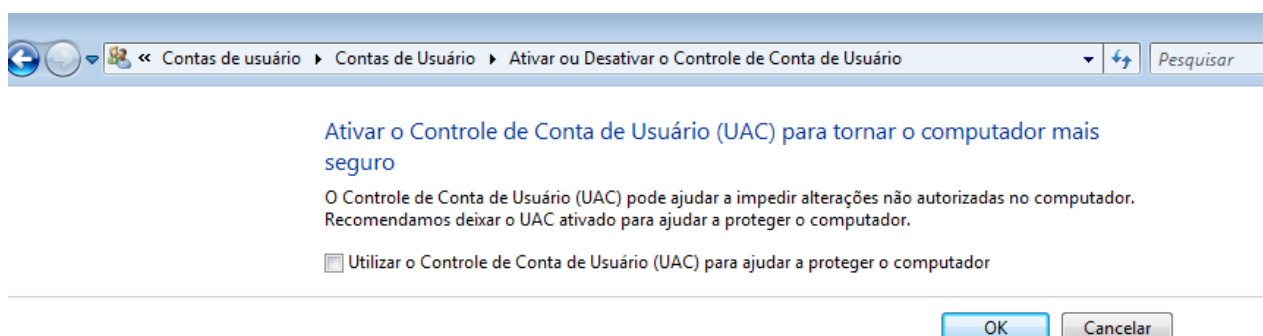
10º Passo: Verificação no “Gerenciador de Dispositivos” do Windows XP da instalação com sucesso do TopPendrive.



5.4 Instalação do pacote de drivers para Windows Vista - 32 bits

Este modelo de instalação é válido para o Windows Vista Starter Edition, Home Basic, Home Premium, Business, Ultimate, versão 32 bits.

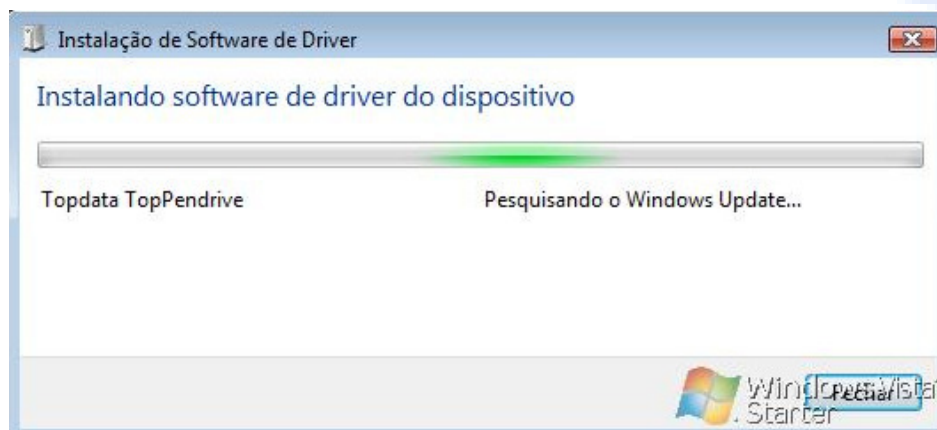
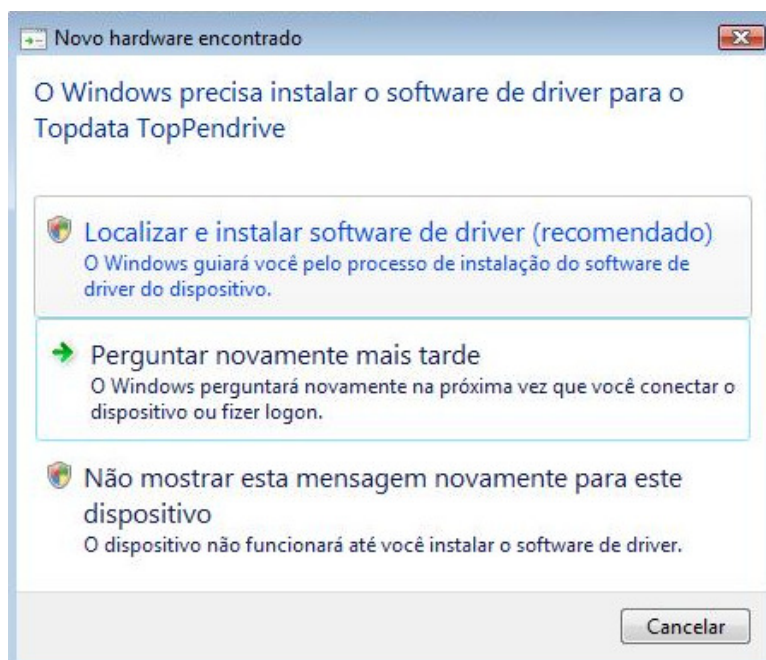
Devido a política de segurança do Windows Vista, recomenda-se que durante o processo de instalação do TopPendrive, que a conta do usuário esteja desabilitada quanto ao processo a seguir: “Utilizar o Controle de Conta de Usuário (UAC) para ajudar a proteger o computador”. Esta opção deve estar desmarcada, conforme figura a seguir:



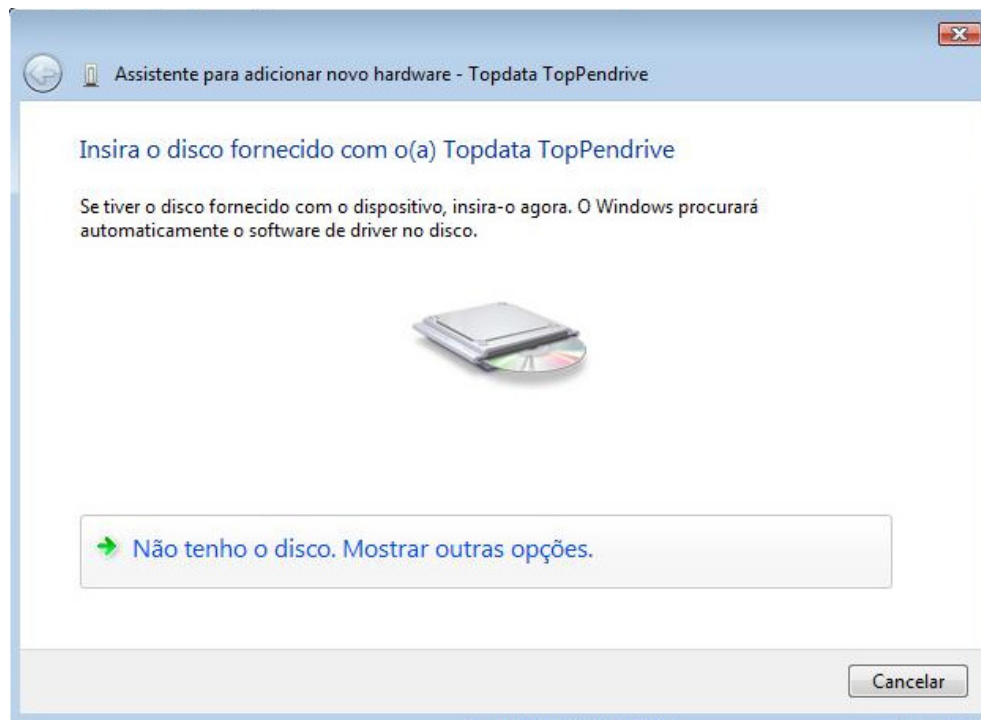
1º Passo: Conecta-se o TopPendrive a porta USB do computador

2º Passo: O Windows Vista detecta o TopPendrive.

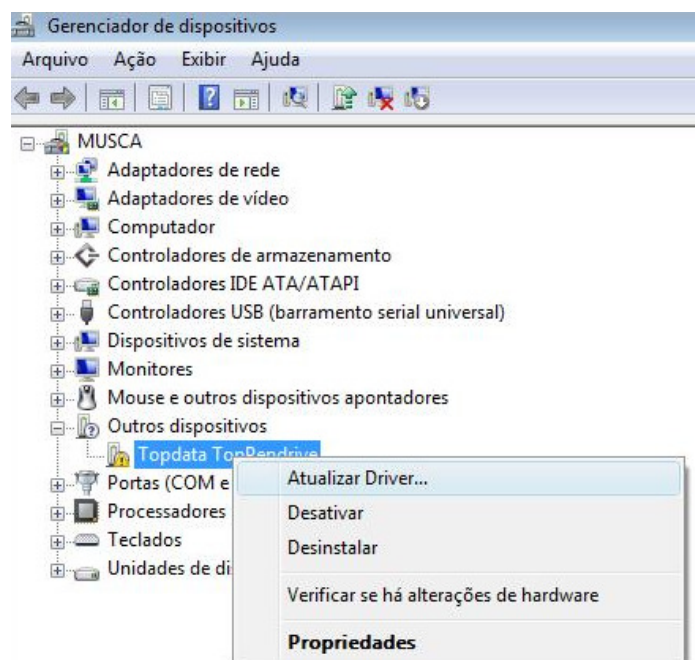
O Windows Vista opera de uma forma um pouco diferente das outras versões de Windows, de forma que inicialmente não será permitido selecionar o caminho para buscar os drivers, executando um processo de busca automática, através do “Windows Update”.



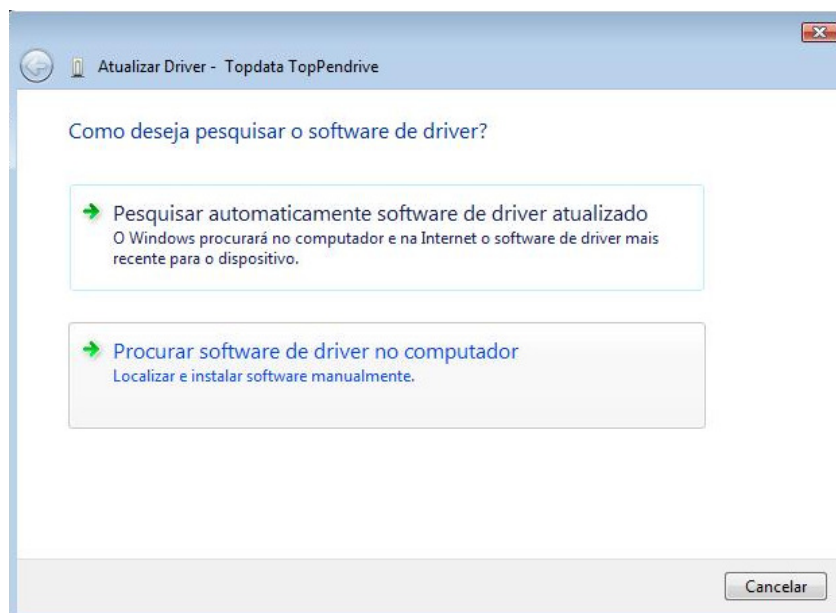
3º Passo: Clique em cancelar.



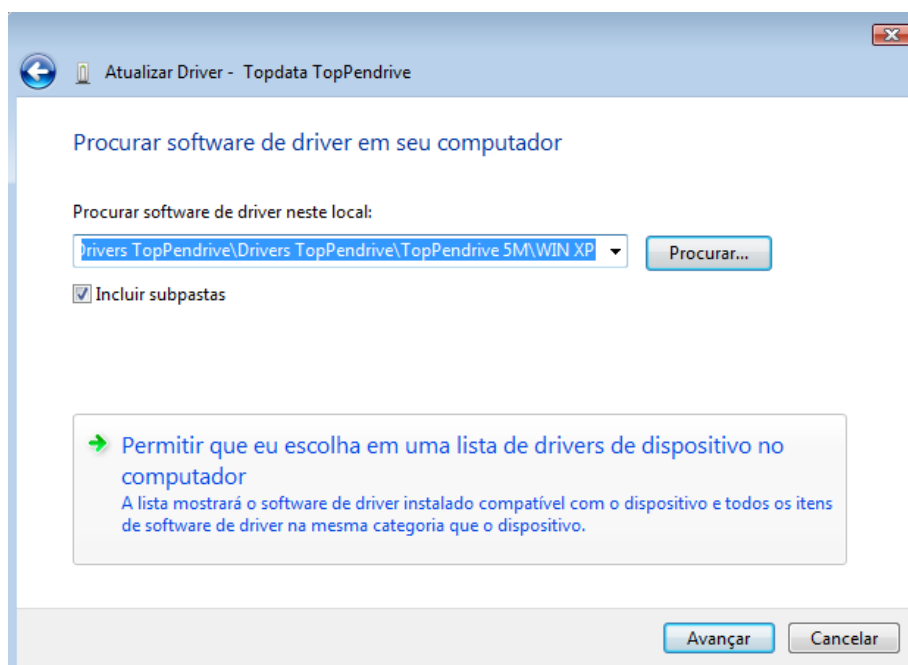
4º Passo: Através do “Painel de Controle”, Atualizar Driver” manualmente.



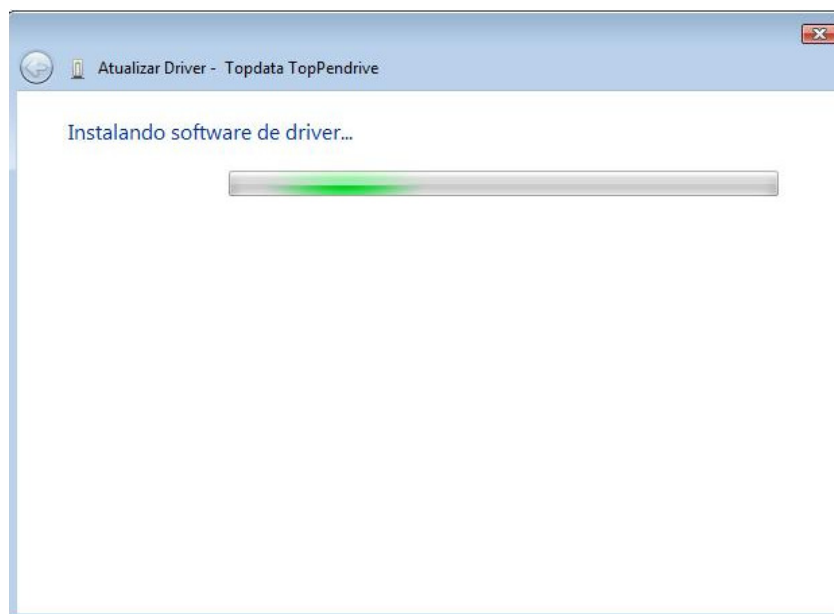
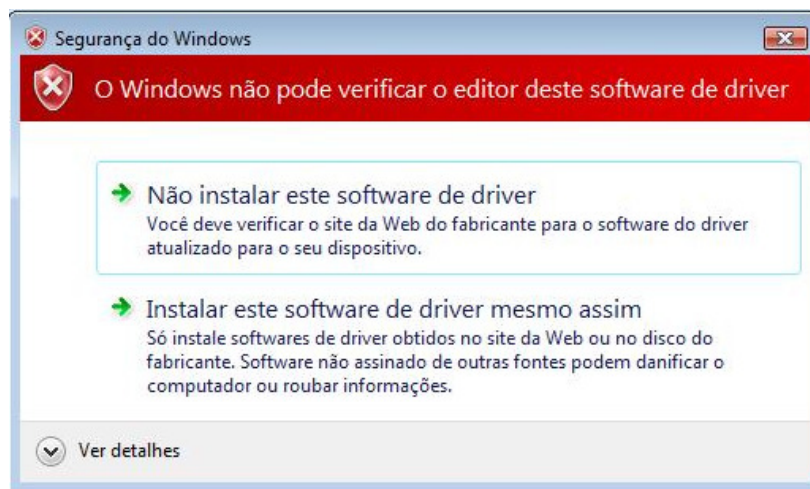
5º Passo: Através do “Assistente” localizar e instalar o driver, “Procurar software de driver no computador”:

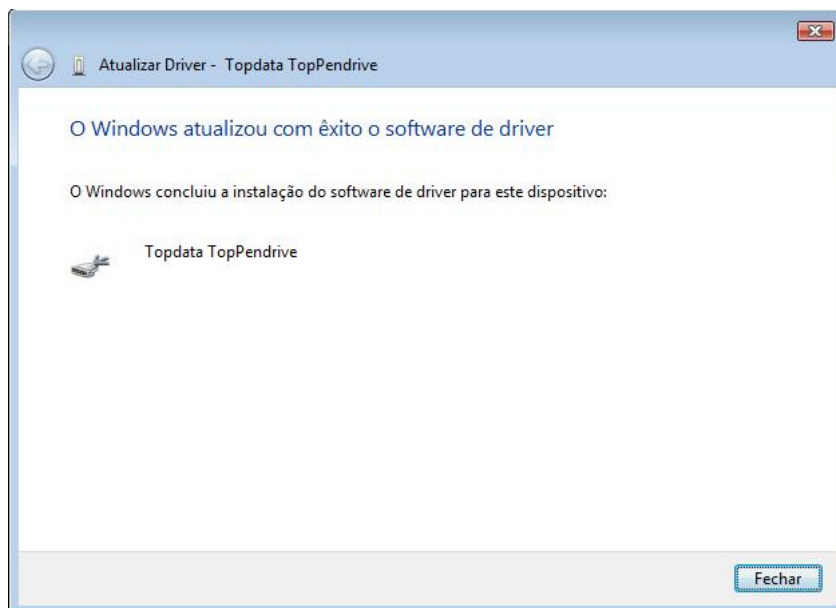


6º Passo : Para o TopPendrive 5M, usa-se o driver do Windows XP. Se for TopPendrive 1M, utilize o driver do Vista 32 bits.

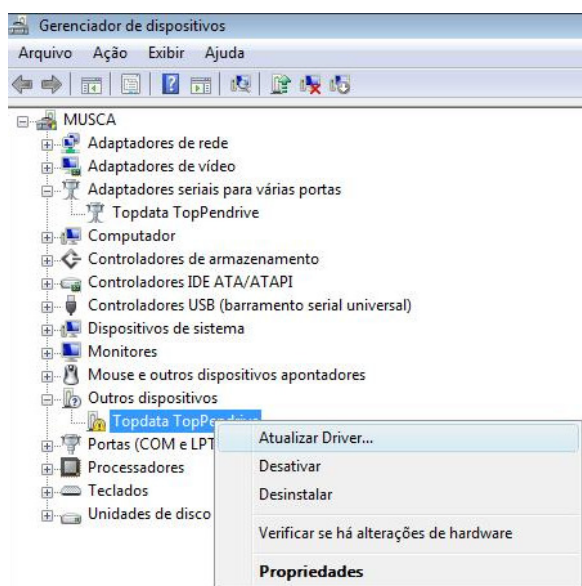


7º Passo: Verificação da assinatura digital. “Instalar esse driver mesmo assim”.

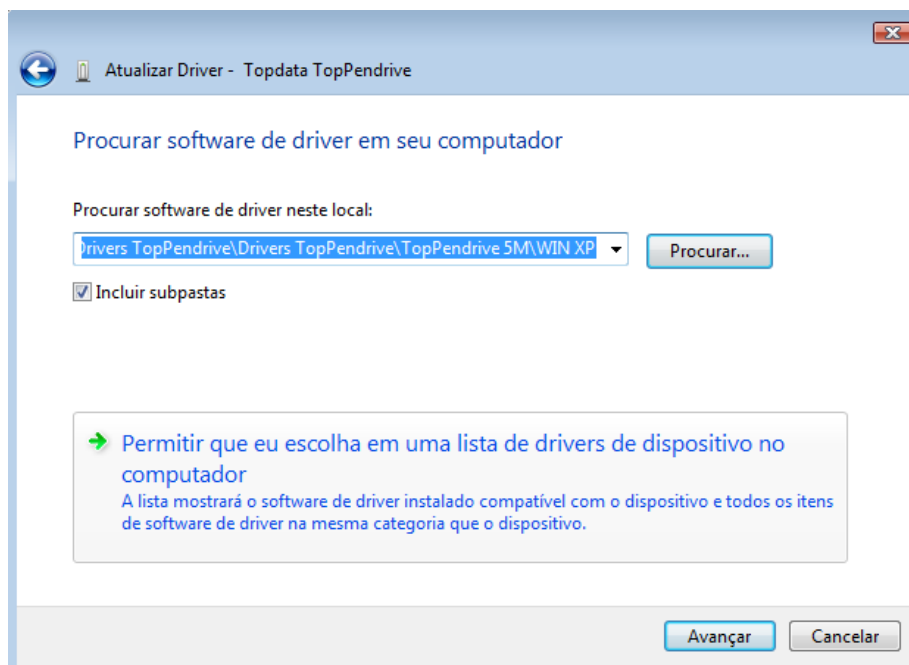




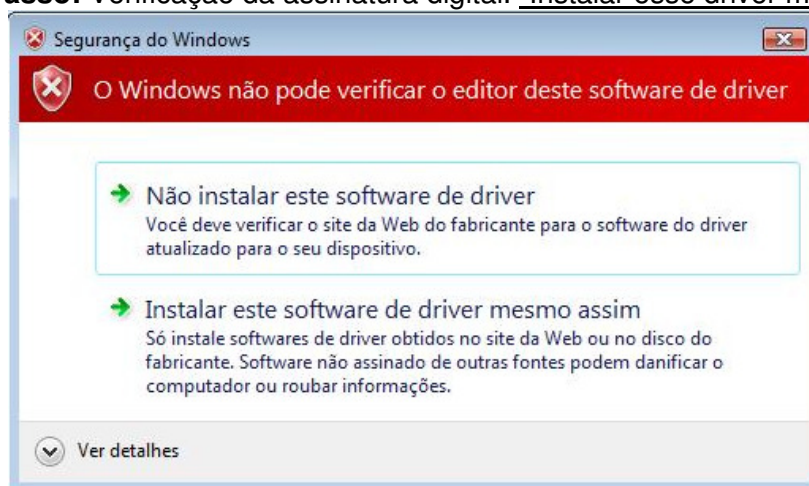
8º Passo: Através do “Assistente” continuar instalar o driver do TopPendrive:

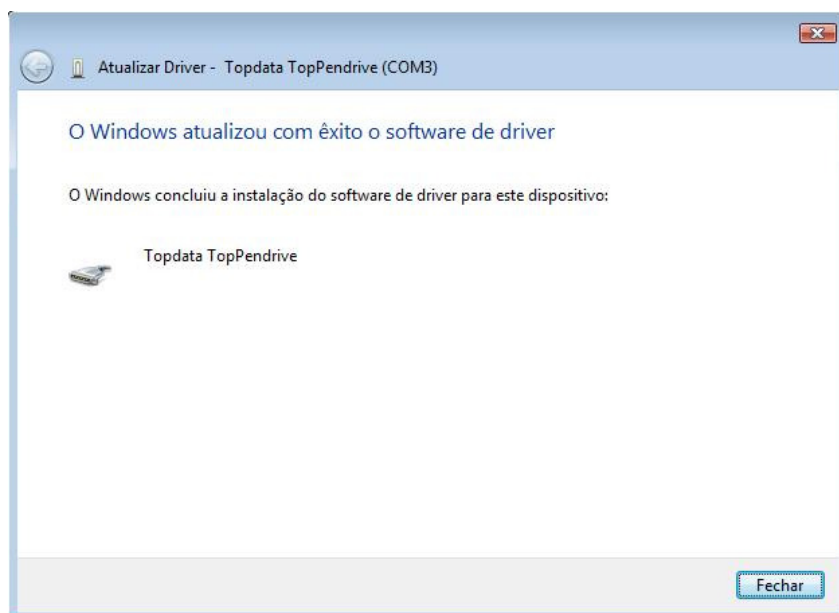
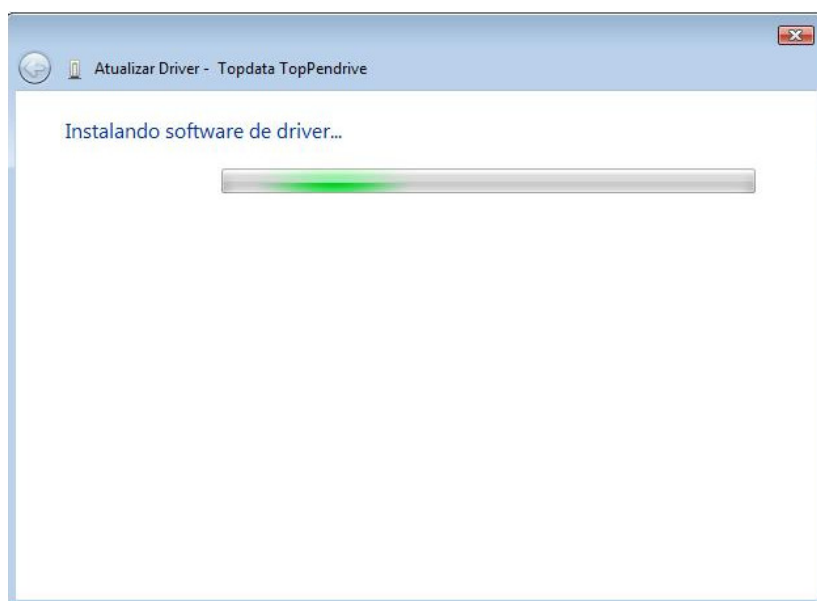


9º Passo : Para o TopPendrive 5M, usa-se o driver do Windows XP. Se for TopPendrive 1M, utilize o driver do Vista 32 bits.

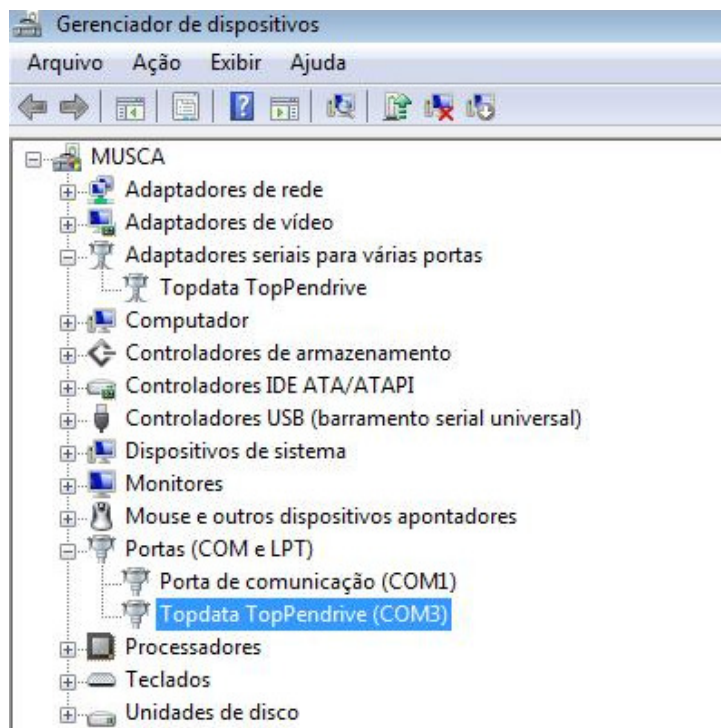


10º Passo: Verificação da assinatura digital. “Instalar esse driver mesmo assim”.





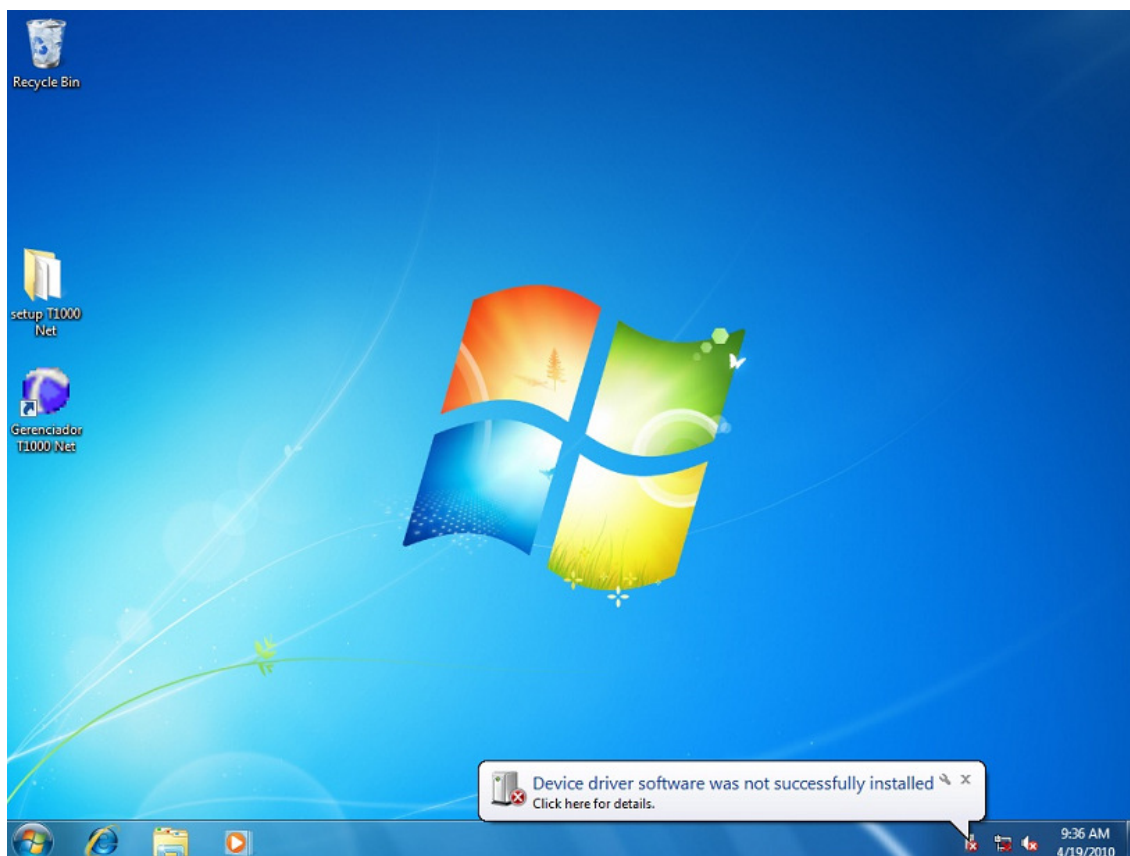
11º Passo: Verificação no “Gerenciador de Dispositivos” do Windows Vista da instalação com sucesso do TopPendrive.



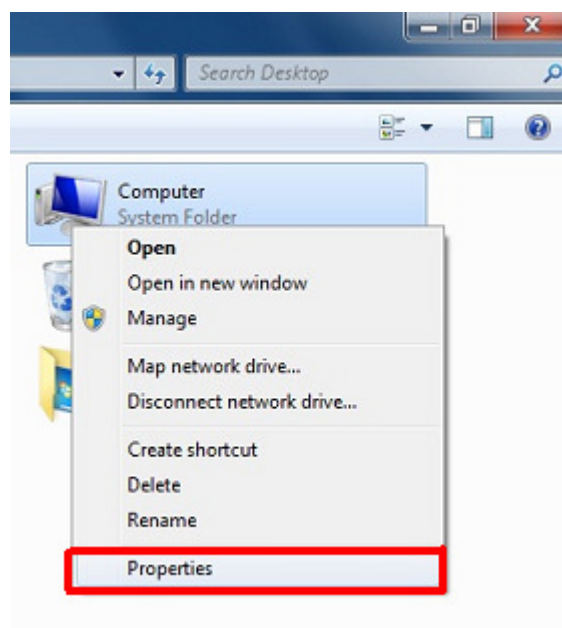
5.5 Instalação do pacote de drivers para Windows 7 - 32 Bits

1º Passo: Conecta-se o TopPendrive a porta USB do computador.

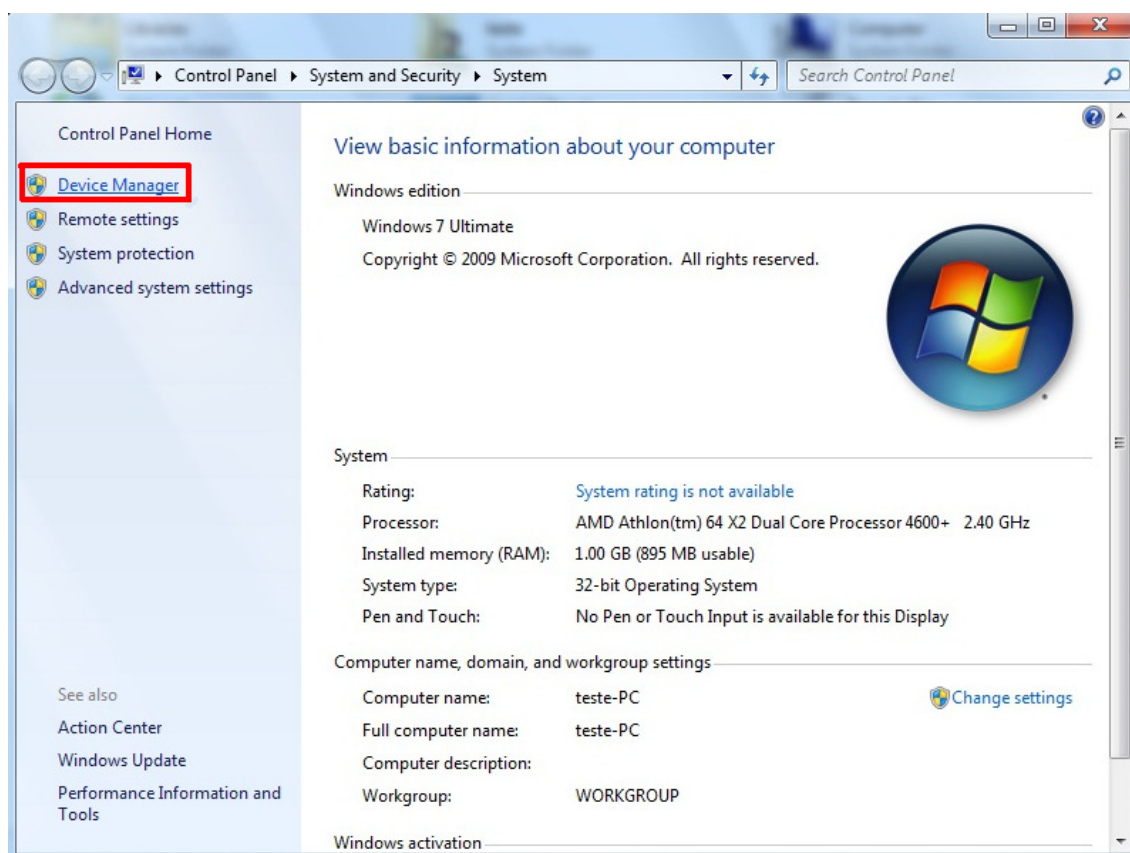
2º Passo: Após conectar o TopPendrive 1M na porta USB, aparecerá uma mensagem do Windows (conforme figura abaixo) solicitando a instalação do software para o TopPendrive funcionar corretamente.



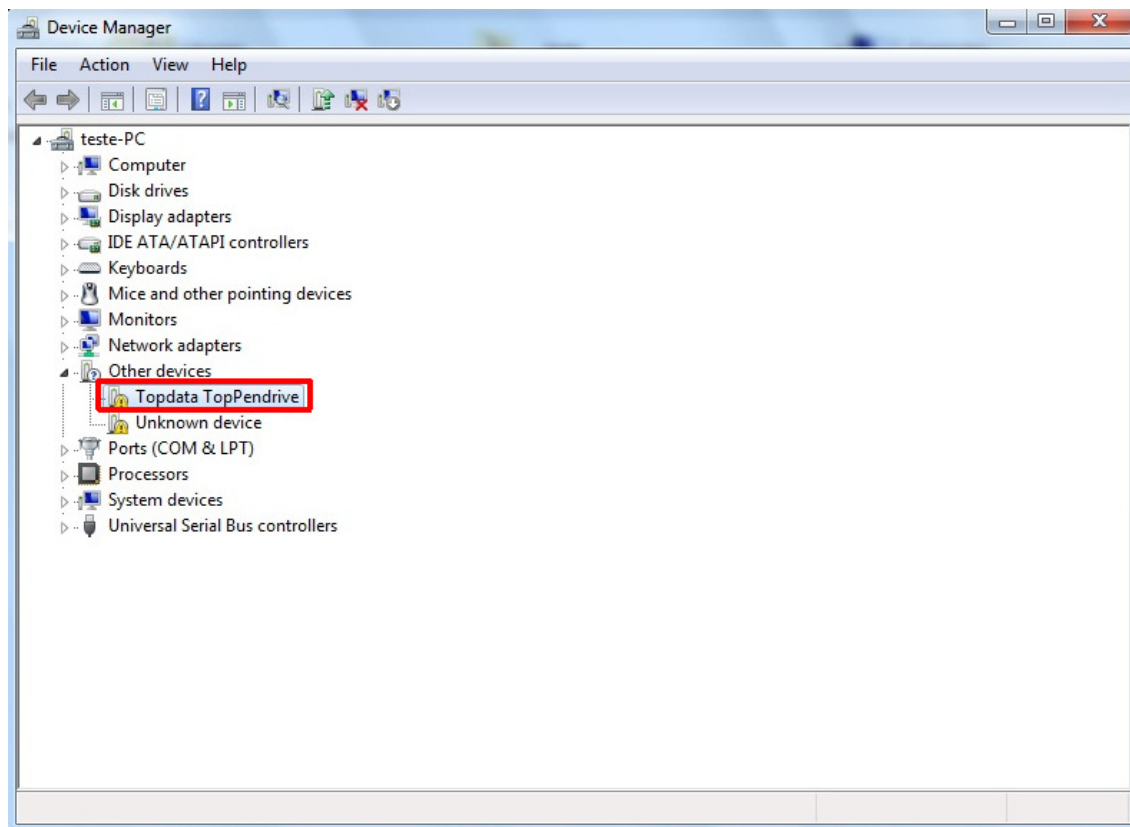
3º Passo: Com o botão direito do mouse, clique no ícone “Computer” (Meu Computador), e clique com o botão esquerdo na opção “Properties” (Propriedades), conforme a figura abaixo.



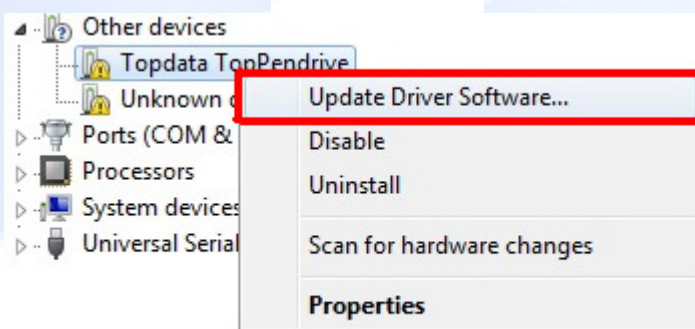
4º Passo: Clicar na opção “Device Manager” (Gerenciador de Dispositivos).



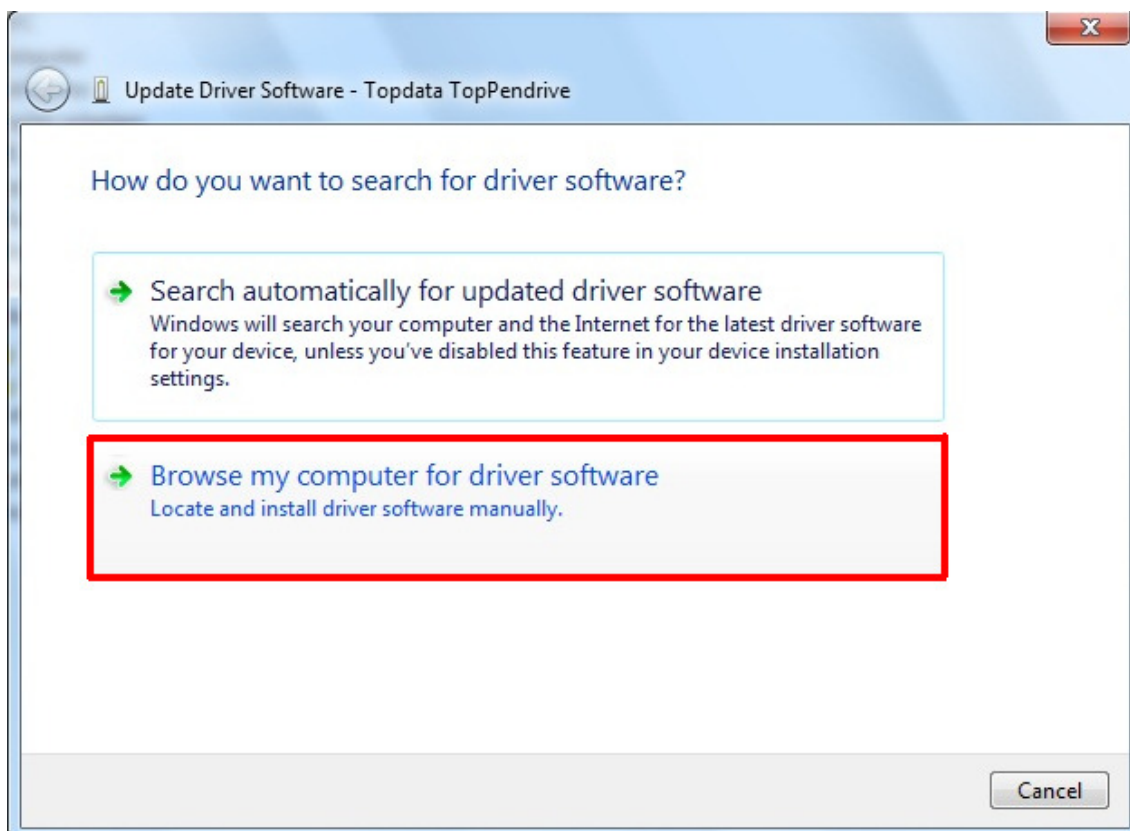
5º Passo: Na janela “Device Manager” (Gerenciador de Dispositivos) aparecerá o ícone referente ao TopPendrive (conforme figura abaixo). Este ícone estará com um ponto de exclamação ao lado indicando que o dispositivo TopPendrive não foi instalado corretamente.



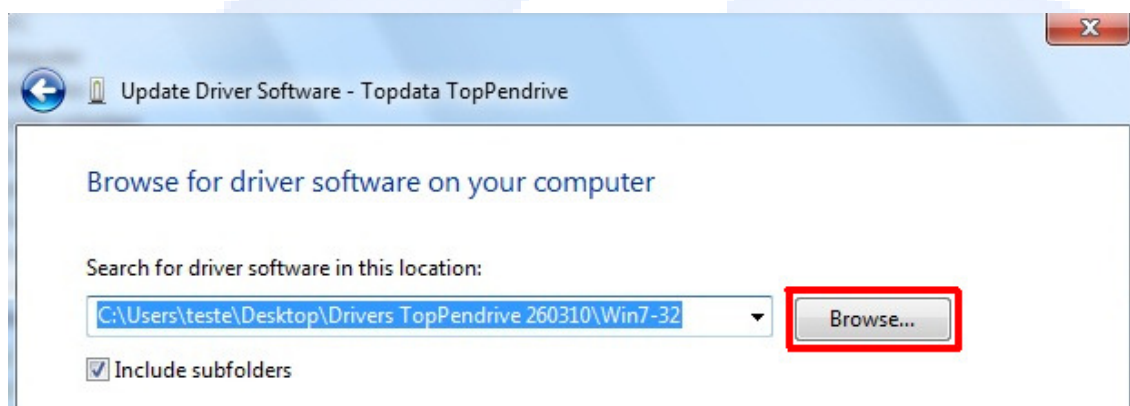
6º Passo: Com o botão direito do mouse clique no ícone “Topdata TopPendrive” e com o botão esquerdo na opção “Update Driver Software” (Atualizar controlador do software) (conforme figura abaixo).



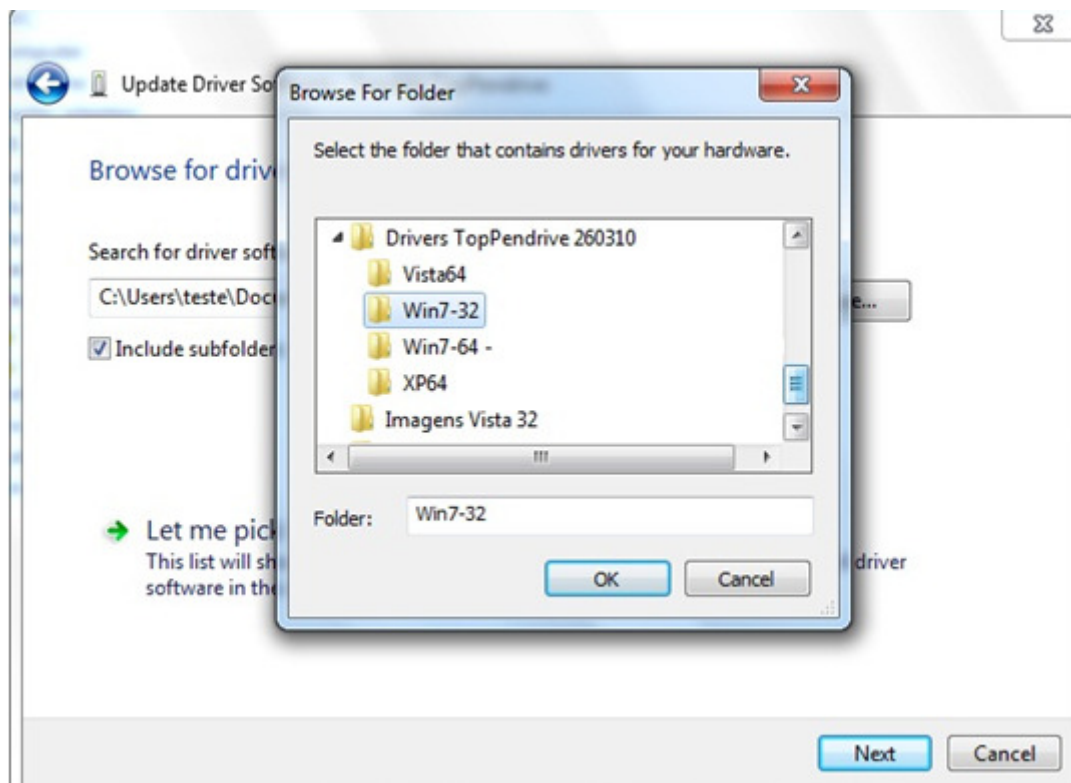
7º Passo: Clicar na opção “Browse my computer for driver software” (Procurar software do controlador no meu computador).



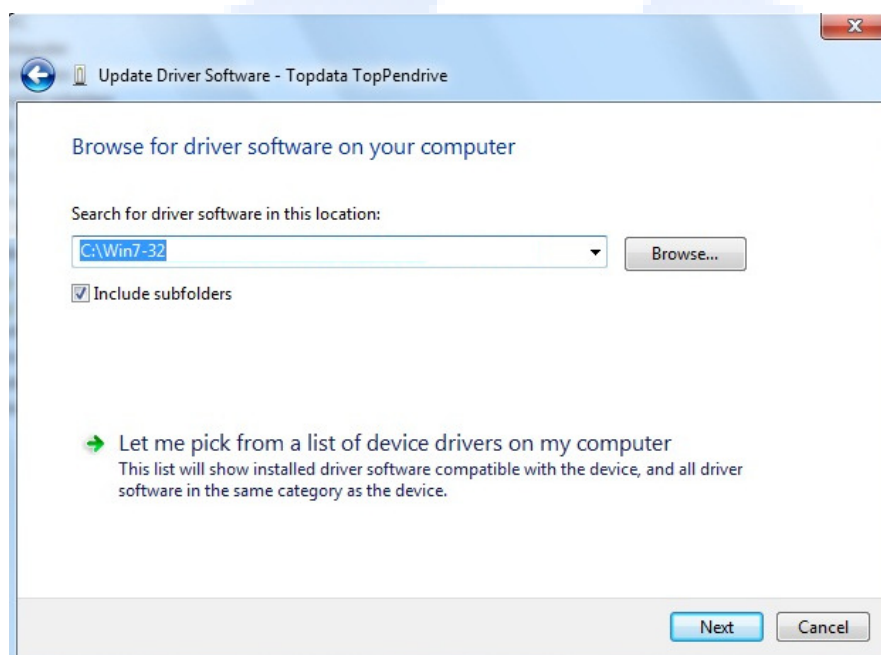
8º Passo: Clicar na opção “Browse” (Procurar), para buscar onde seu driver está salvo e carregá-lo.



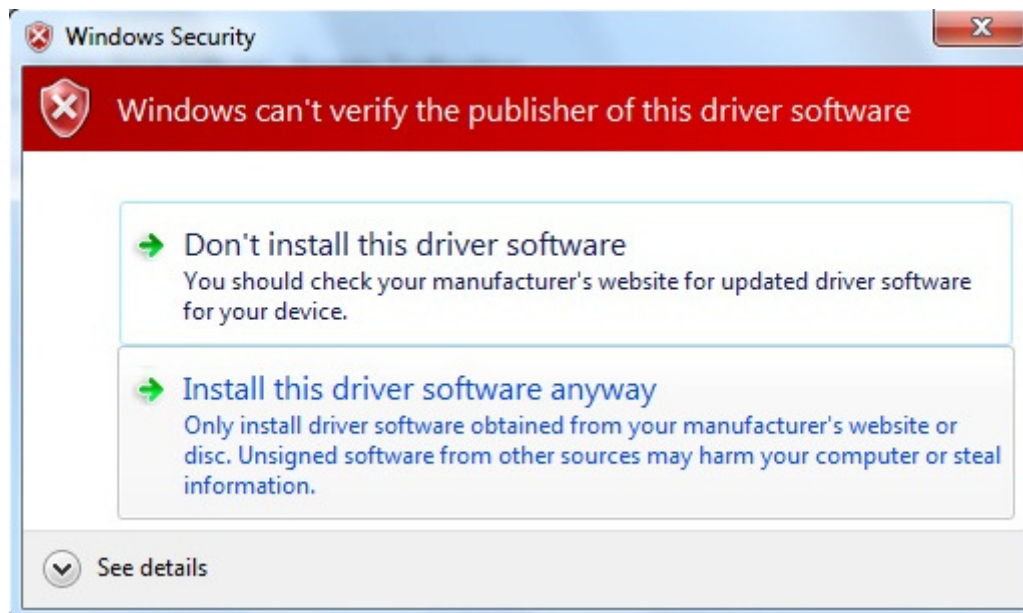
9º Passo: Selecione o local onde seu driver foi salvo e clique no botão “OK”.



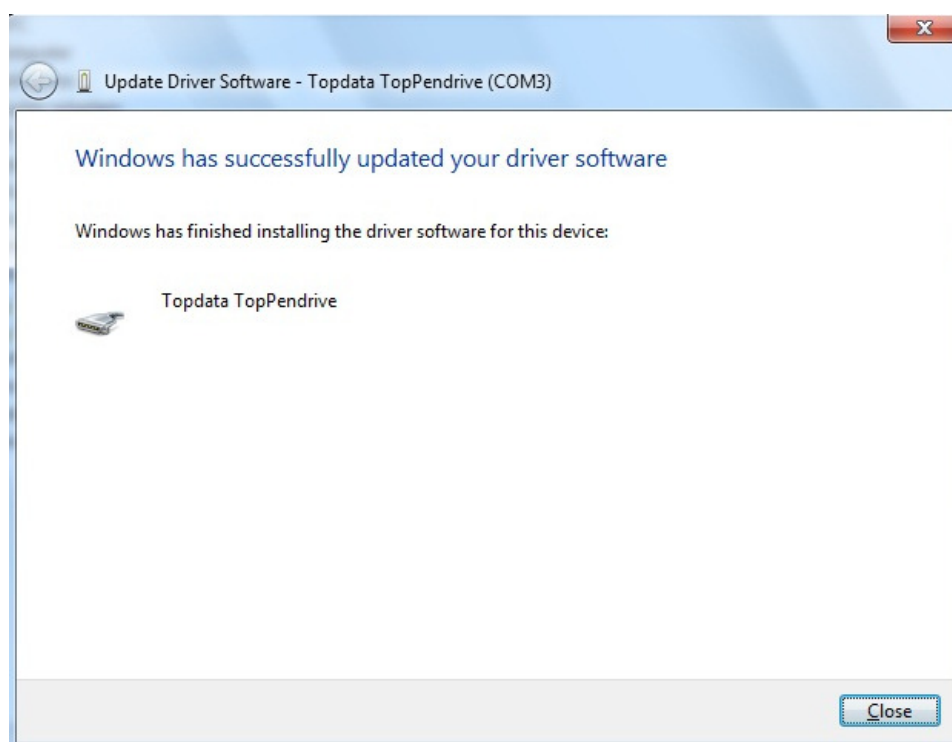
10º Passo: Após ter selecionado o local onde o driver está salvo, clique no botão “Next” (Próximo) para iniciar a instalação.



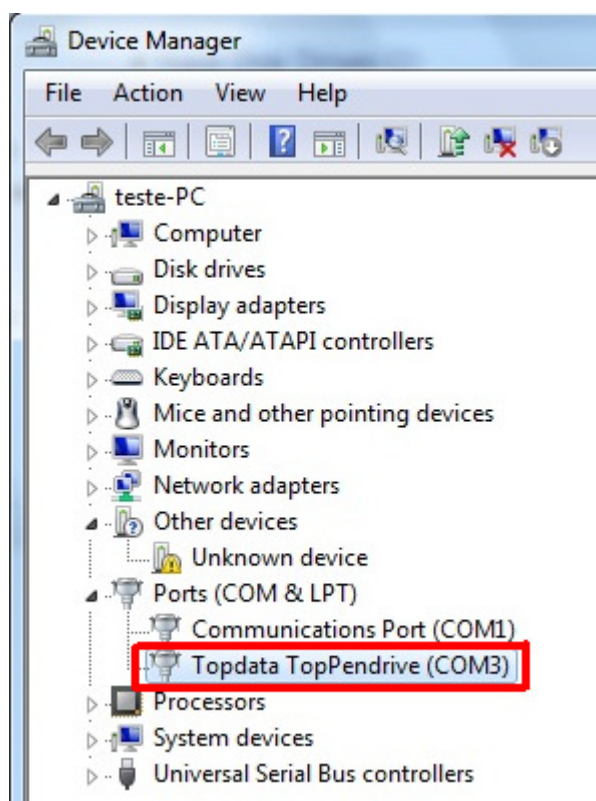
11º Passo: Aparecerá a janela indicando que não foi possível ao Windows, verificar o fabricante do software do controlador, ignore a mensagem e clique na opção "Install this driver software anyway" (Instalar o software do controlador mesmo assim).



12º Passo: Aguarde a instalação do driver. Após o término da instalação, aparecerá uma mensagem de que o software foi instalado com êxito, permitindo assim o uso do TopPendrive 1M.



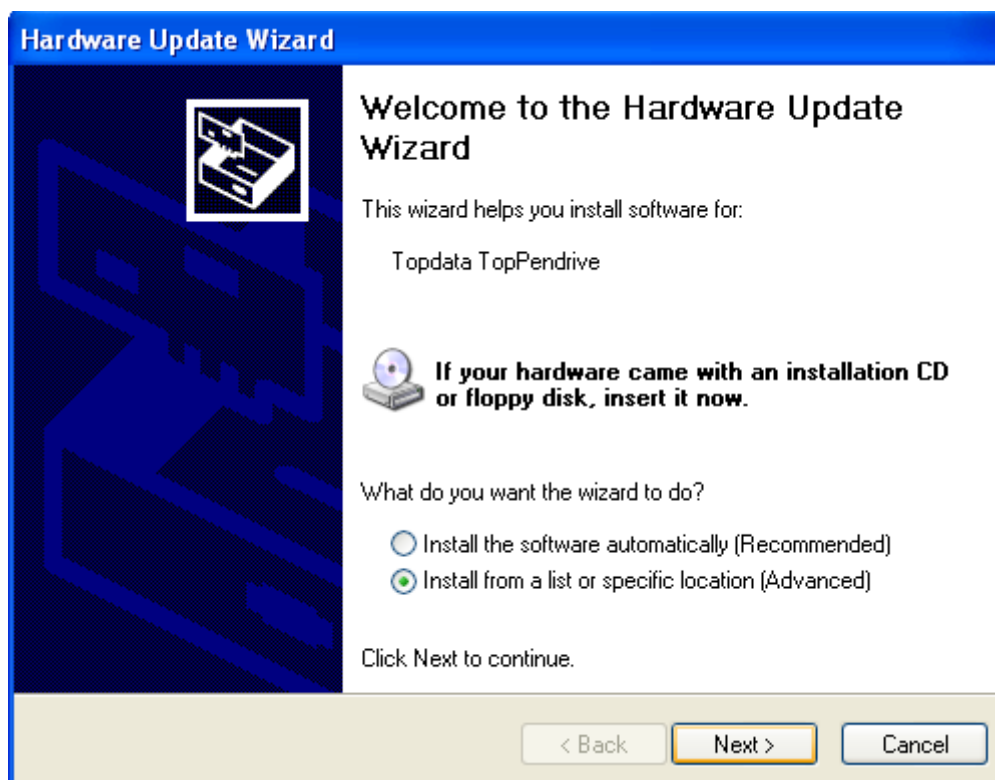
13º Passo: Volte na janela do "Gestor de Dispositivos" e verifique se seu TopPendrive foi reconhecido (como indicado na figura abaixo). Caso não tenha sido reconhecido, volte ao 1º passo e refaça todo o procedimento.



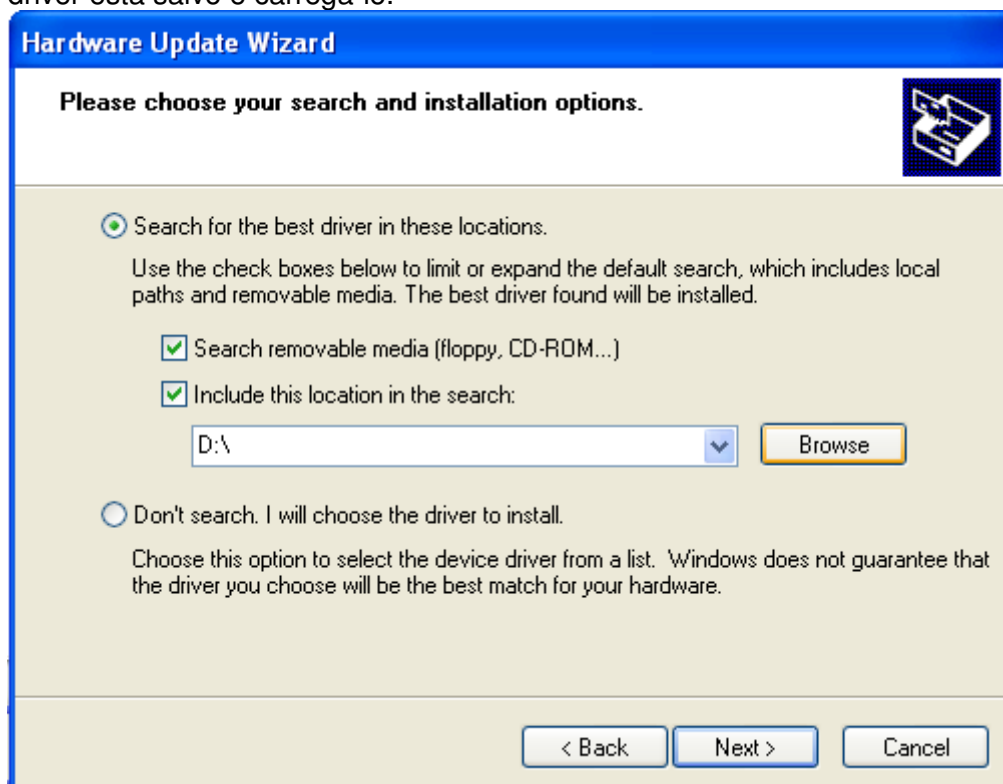
5.6 Instalação do pacote de drivers para Windows XP - 64 Bits

1º Passo: Conecta-se o TopPendrive a porta USB do computador

2º Passo: O Windows XP detecta o TopPendrive. Selecione a opção “Instal from a list or specific location” (Instalar de uma lista ou local específico).

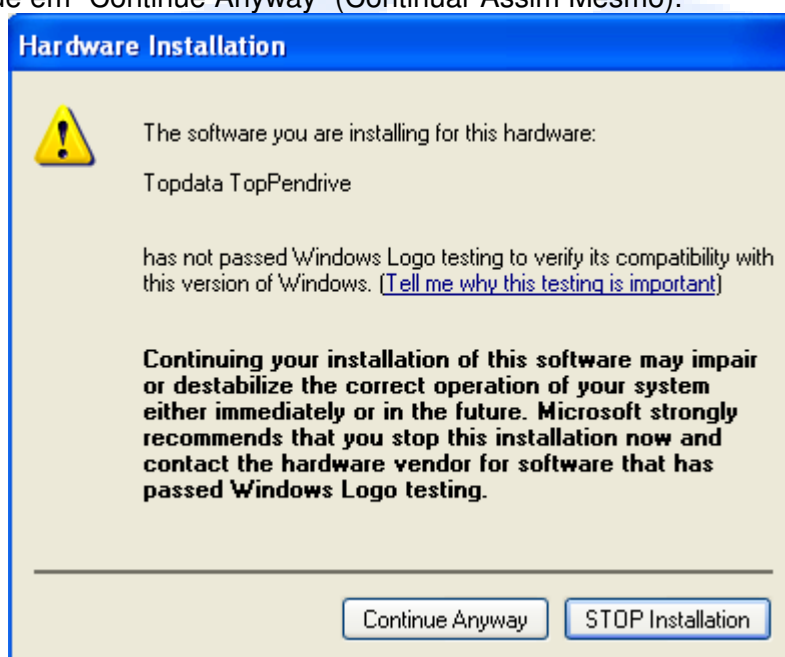


3º Passo: Selecione a opção “Include this location in the search” (Incluir este local na pesquisa”, e clique na opção “Browse” (Procurar), para selecionar o local onde seu driver está salvo e carregá-lo.

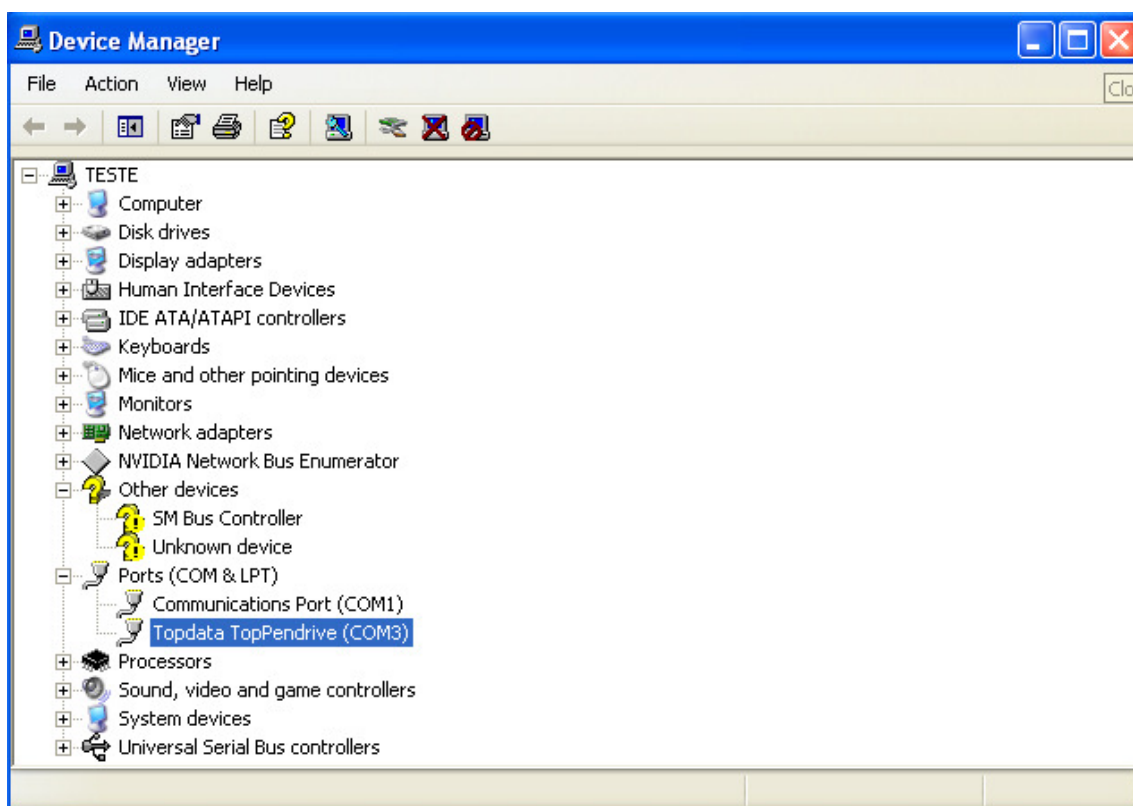


4º Passo: Clique em Next para iniciar a instalação.

5º Passo: Após iniciada a instalação, aparecerá a mensagem conforme a figura abaixo. Clique em “Continue Anyway” (Continuar Assim Mesmo).



6º Passo: Após finalizada a instalação, em “Painel de Controle”>”Gerenciador de Dispositivos”, é possível verificar se seu TopPendrive foi reconhecido (conforme a figura abaixo).

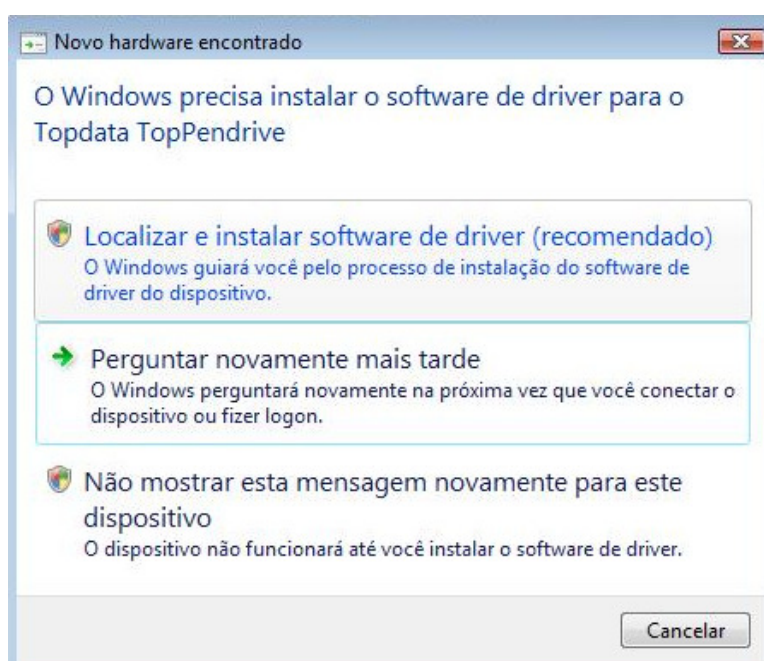


5.7 Instalação do pacote de drivers para Windows Vista - 64 Bits

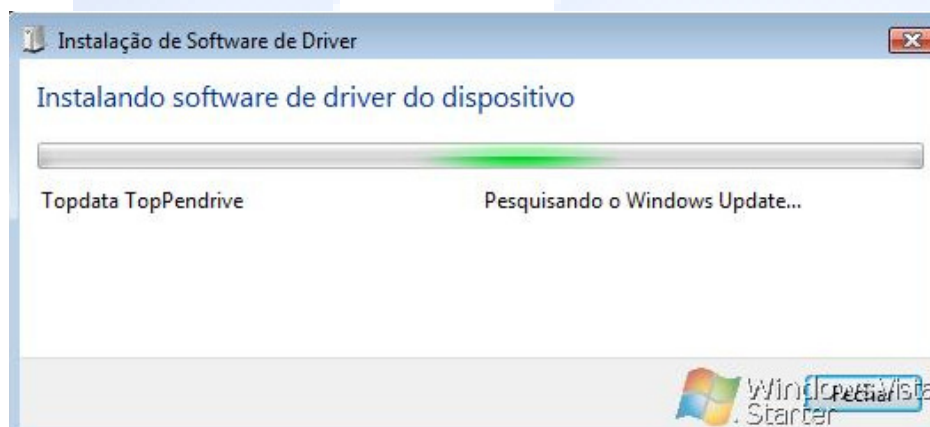
1º Passo: Conecta-se o TopPendrive a porta USB do computador

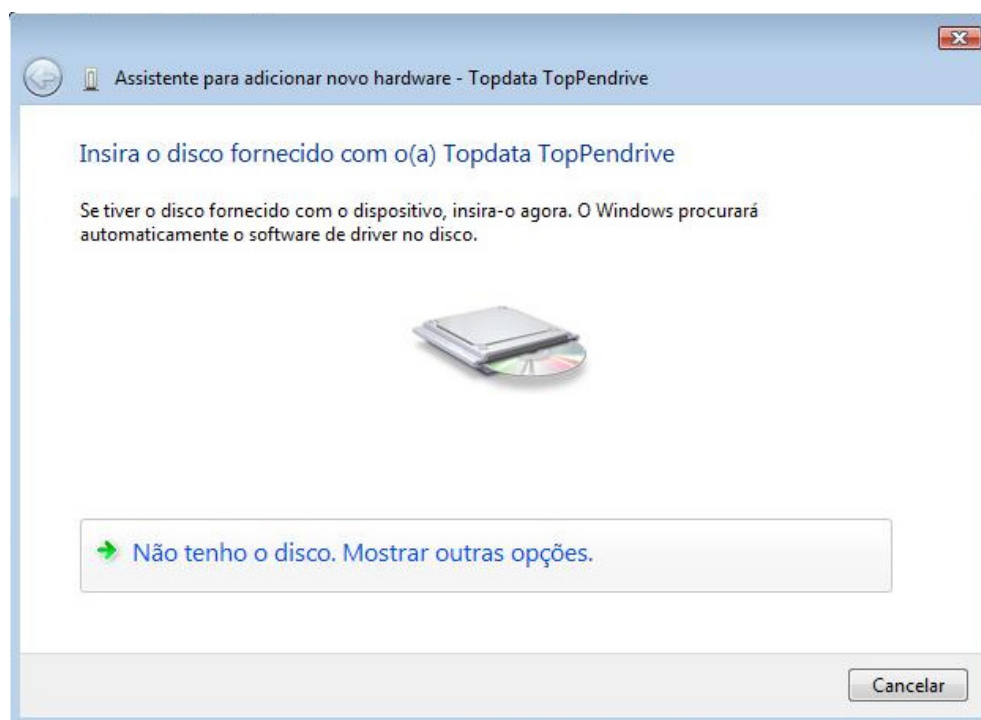
2º Passo: O Windows Vista detecta o TopPendrive.

O Windows Vista opera de uma forma um pouco diferente das outras versões de Windows, de forma que inicialmente não será permitido selecionar o caminho para buscar os drivers, executando um processo de busca automática, através do “Windows Update”.

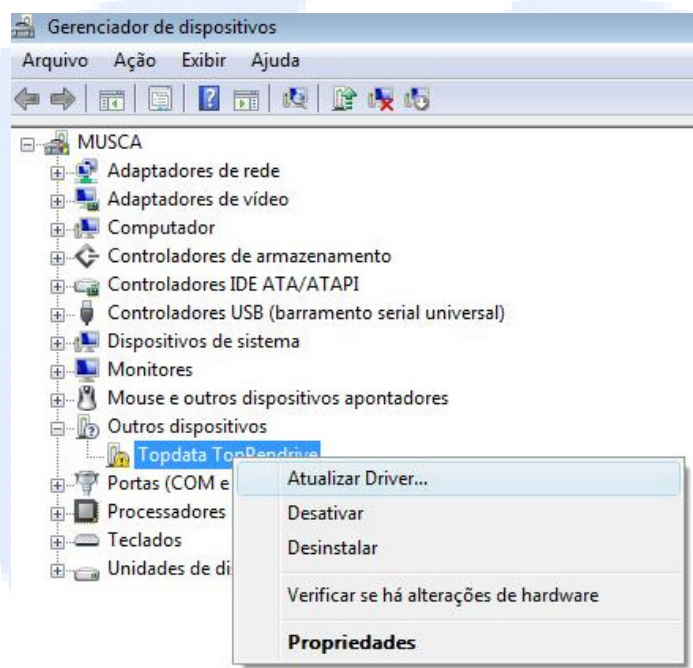


3º Passo: Clique em cancelar.

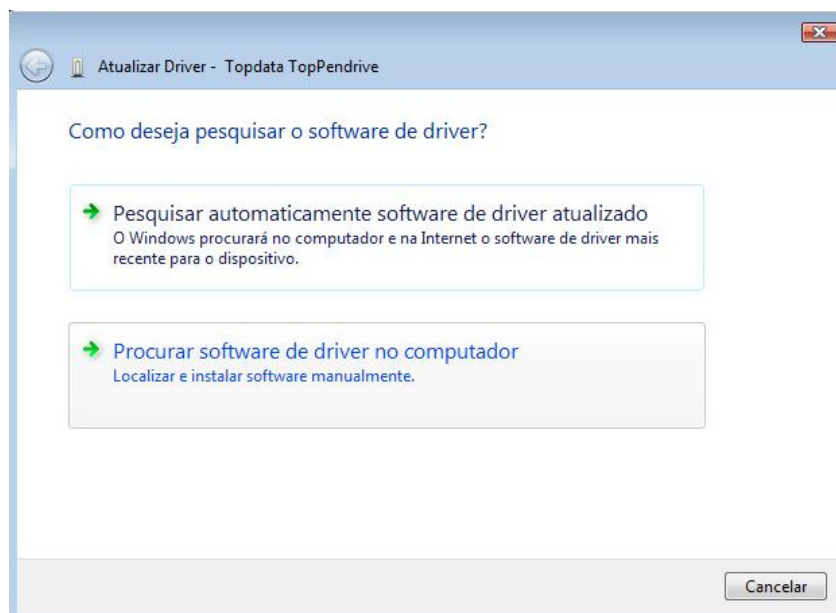




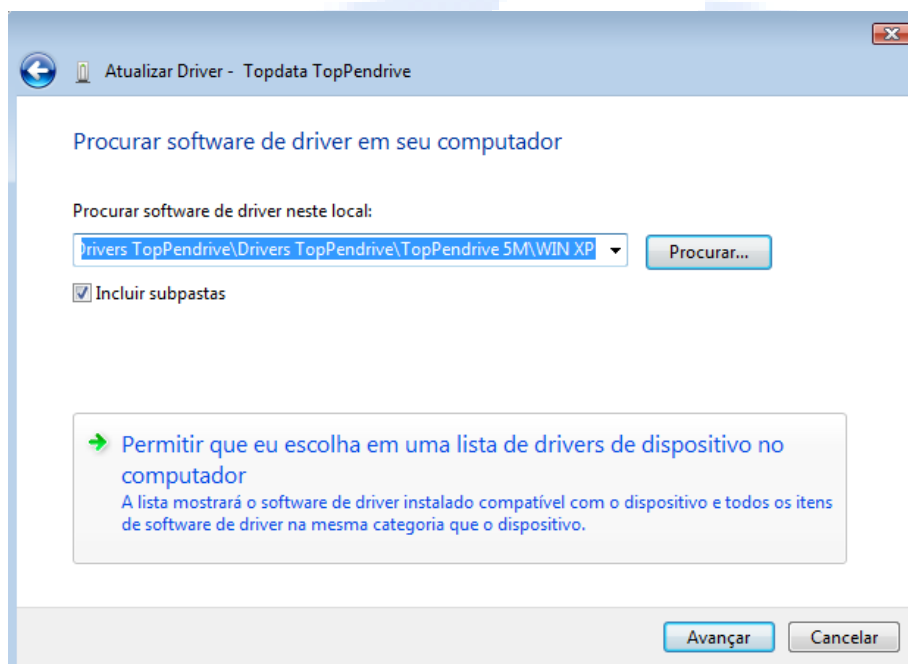
4º Passo: Em “Gerenciador de Dispositivos”, na opção Topdata TopPendrive, clique com o botão direito, e logo após clique com o botão esquerdo em “Atualizar Driver” manualmente.



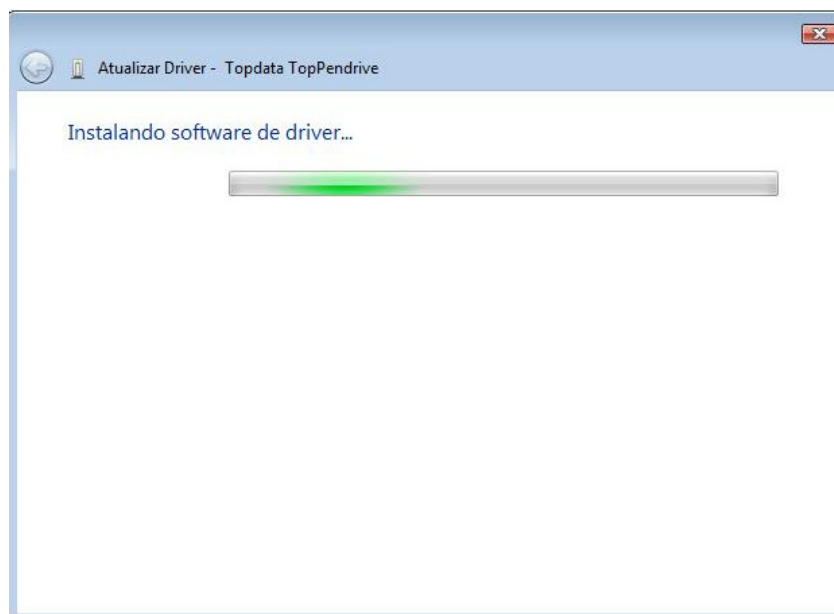
5º Passo: Através do “Assistente” localizar e instalar o driver, “Procurar software de driver no computador”:

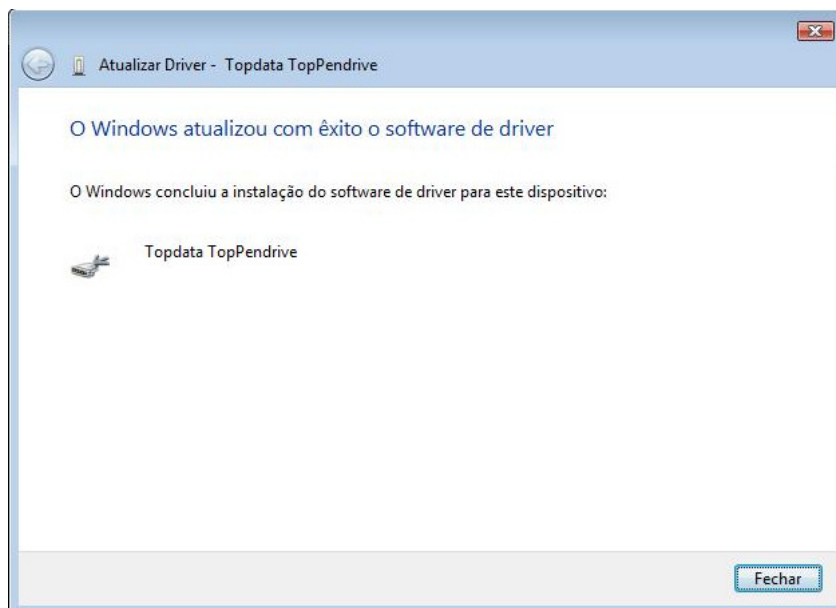


6º Passo : Clicar na opção “Procurar”, para buscar onde seu driver (Vista 64 Bits) está salvo e carregá-lo.

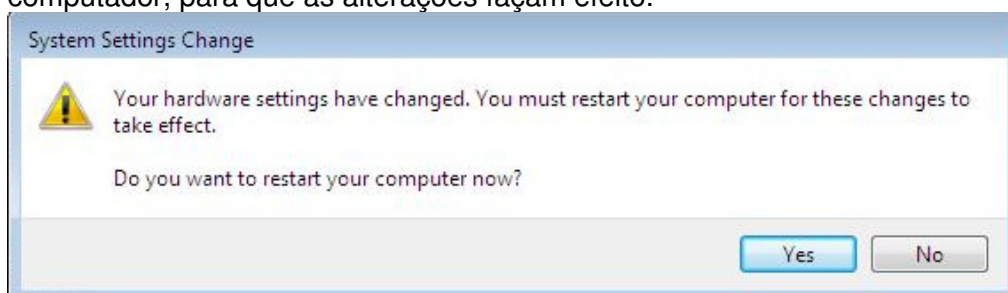


7º Passo: Verificação da assinatura digital. “Instalar esse driver mesmo assim”.

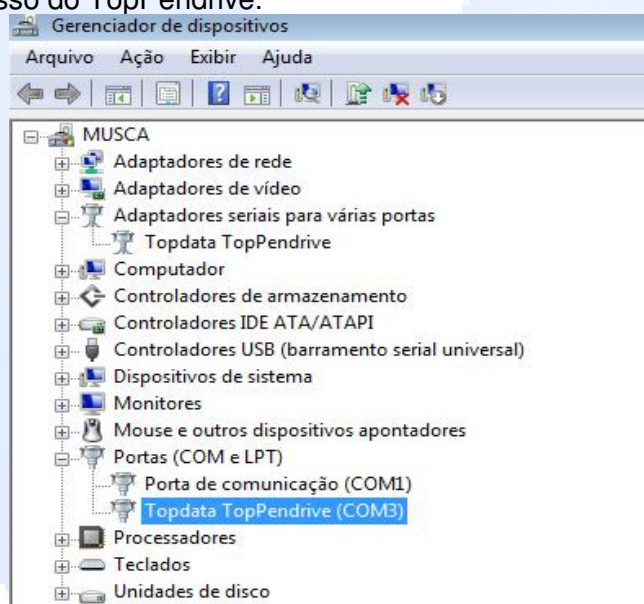




8º Passo: Após a instalação do driver, o Windows solicitará que você reinicie o computador, para que as alterações façam efeito.



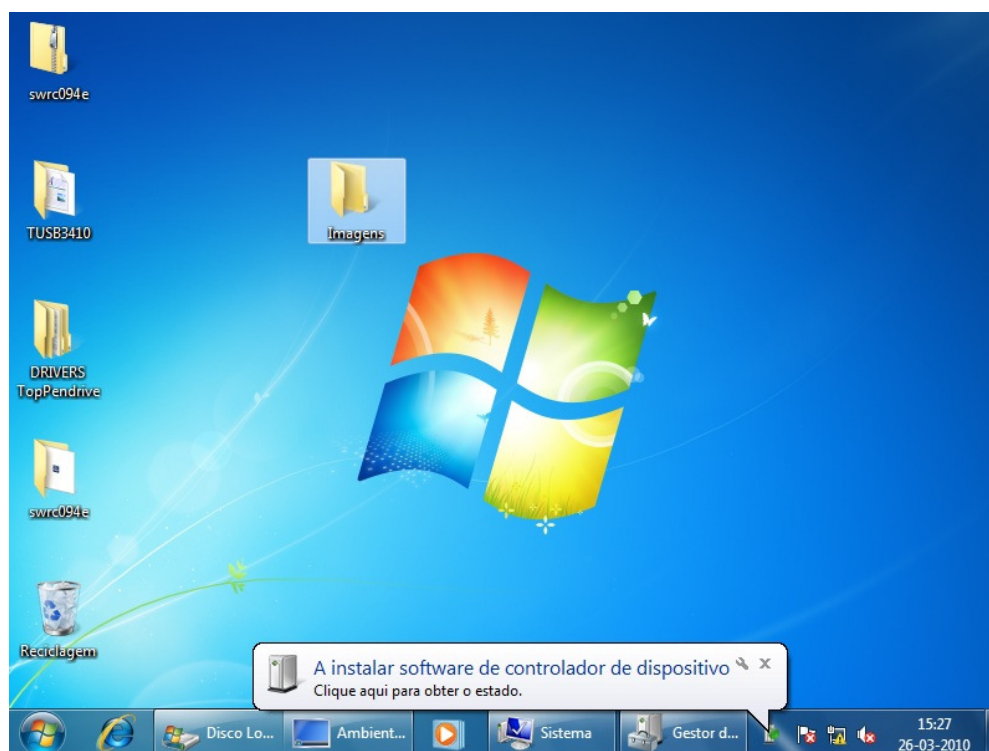
11º Passo: Verificação no “Gerenciador de Dispositivos” do Windows Vista da instalação com sucesso do TopPendrive.



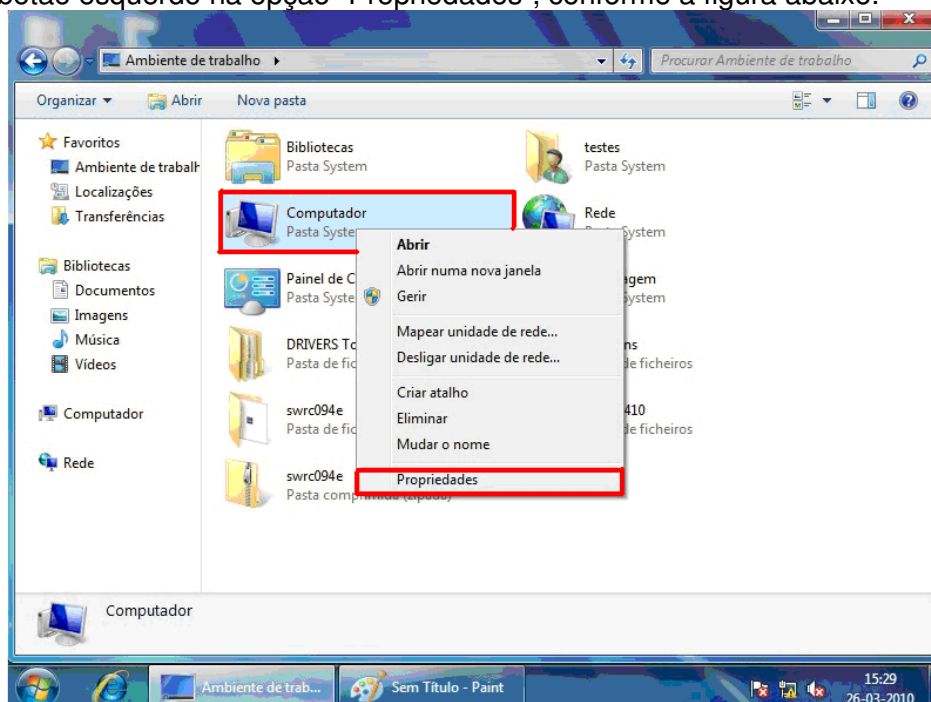
5.8 Instalação do pacote de drivers para Windows 7 - 64 Bits

1º Passo: Conecta-se o TopPendrive a porta USB do computador.

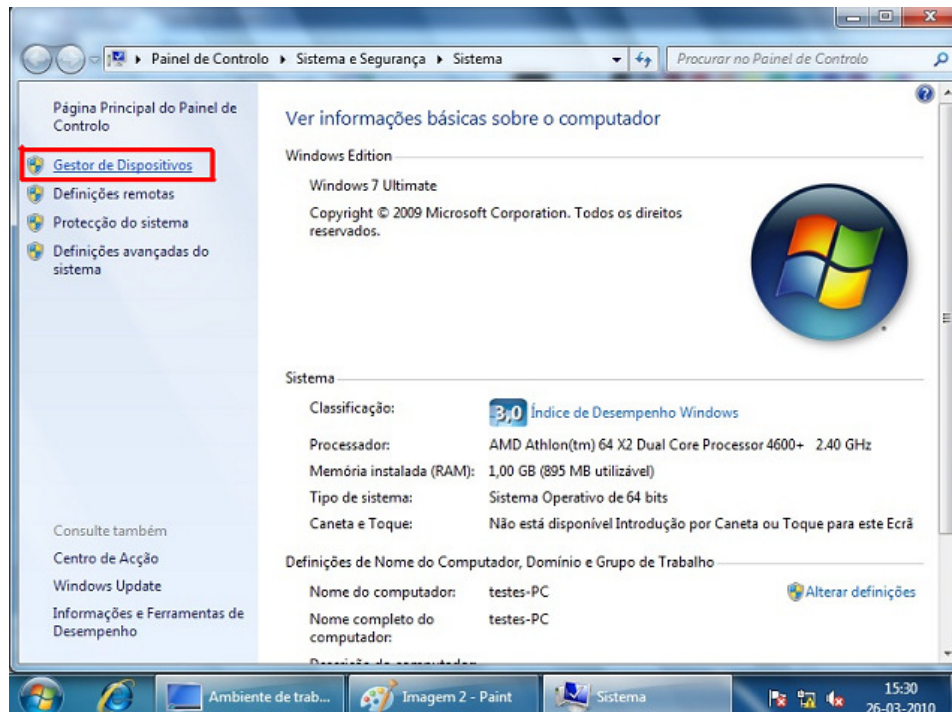
2º Passo: Após conectar o TopPendrive 1M na porta USB, aparecerá uma mensagem do Windows (conforme figura abaixo) solicitando a instalação do software para o TopPendrive funcionar corretamente.



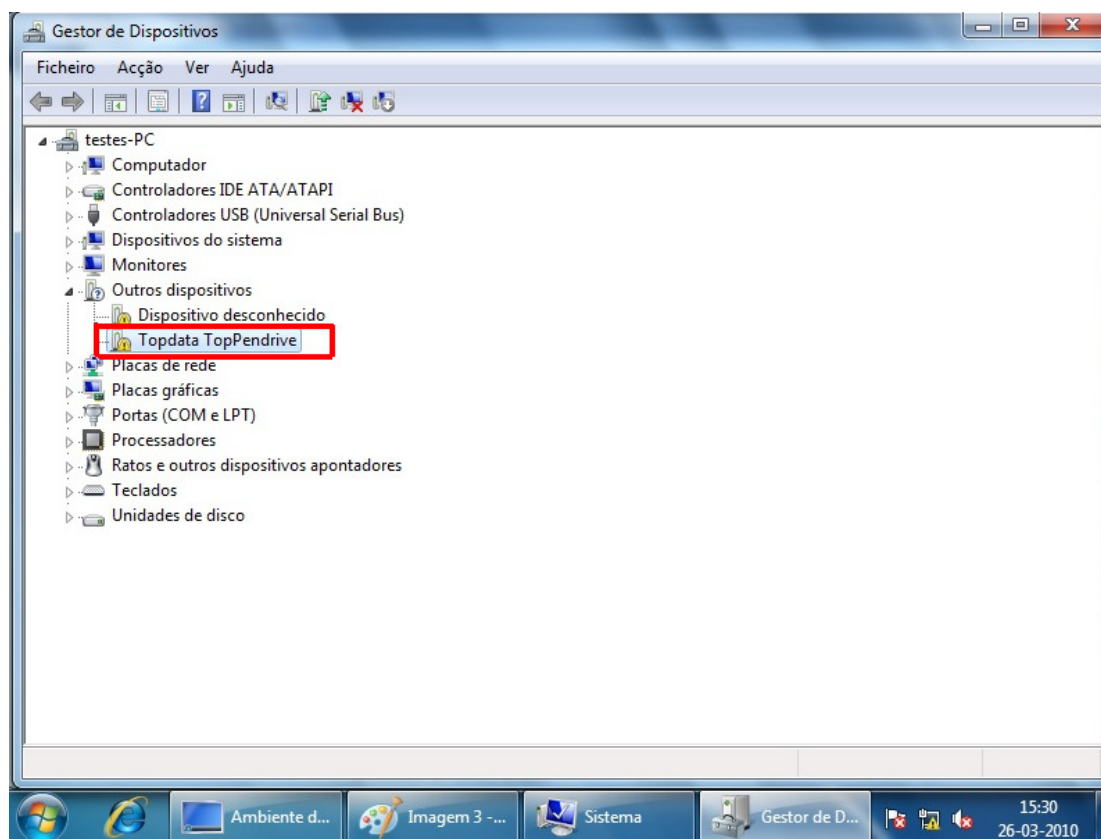
3º Passo: Com o botão direito do mouse, clique no ícone “Meu Computador”, e clique com o botão esquerdo na opção “Propriedades”, conforme a figura abaixo.



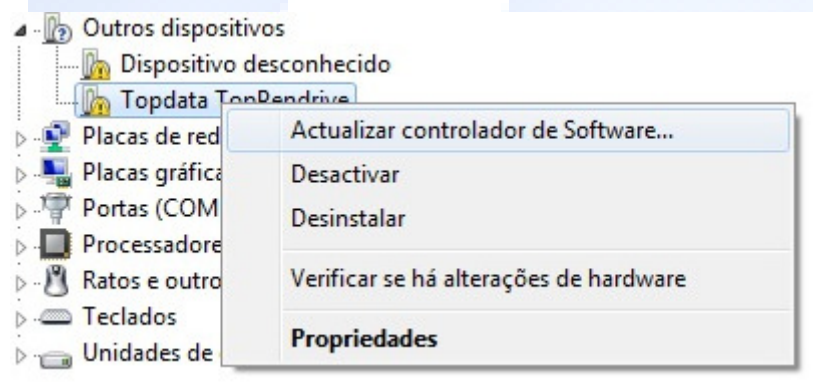
4º Passo: Clicar na opção “Gestor de Dispositivos”.



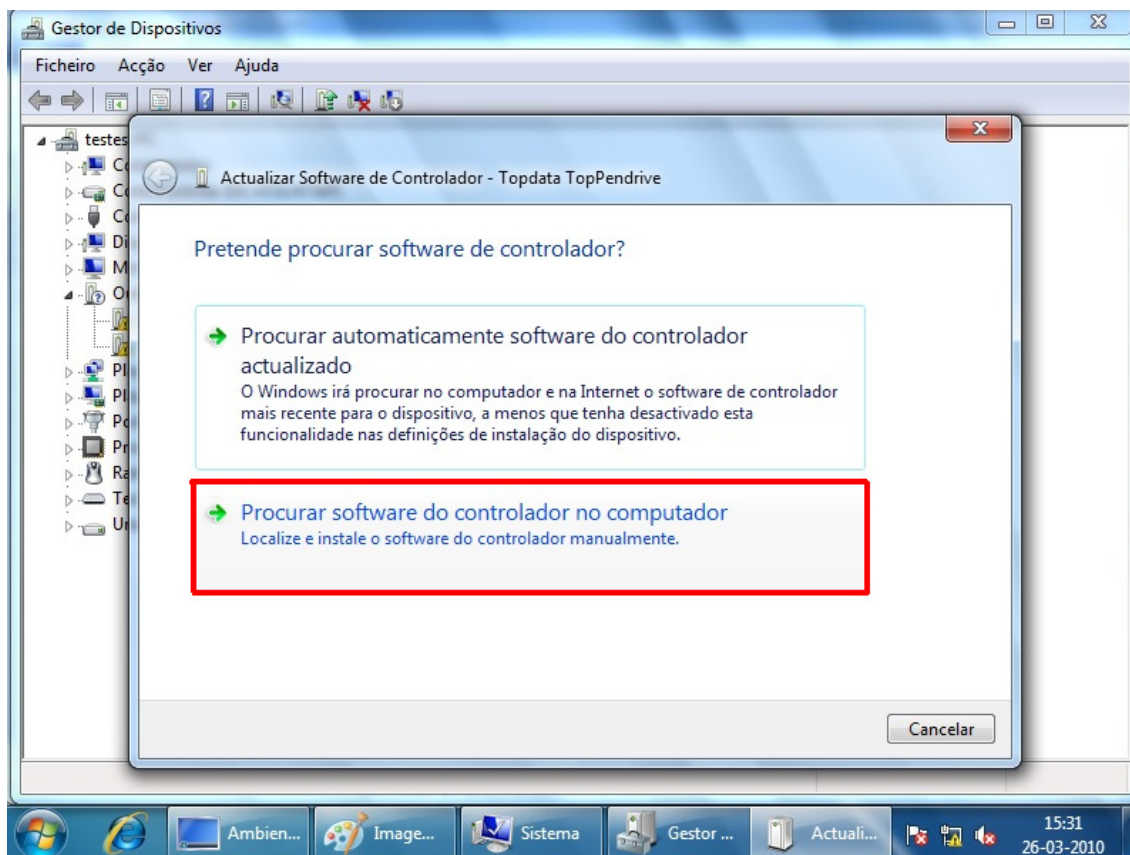
5º Passo: Na janela “Gestor de Dispositivos” aparecerá o ícone referente ao TopPendrive (conforme figura abaixo). Este ícone estará com um ponto de exclamação ao lado indicando que o dispositivo TopPendrive não foi instalado corretamente.



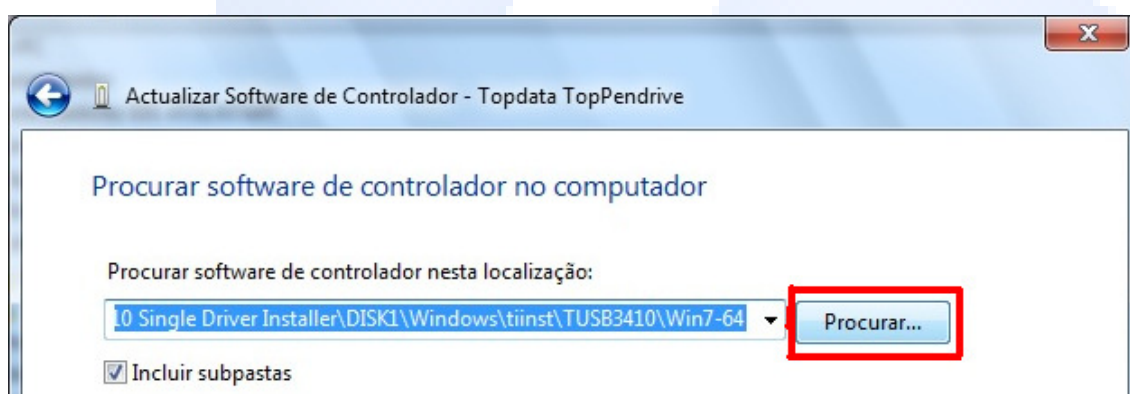
6º Passo: Com o botão direito do mouse clique no ícone “Topdata TopPendrive” e com o botão esquerdo na opção “Actualizar controlador de Software” (conforme figura abaixo).



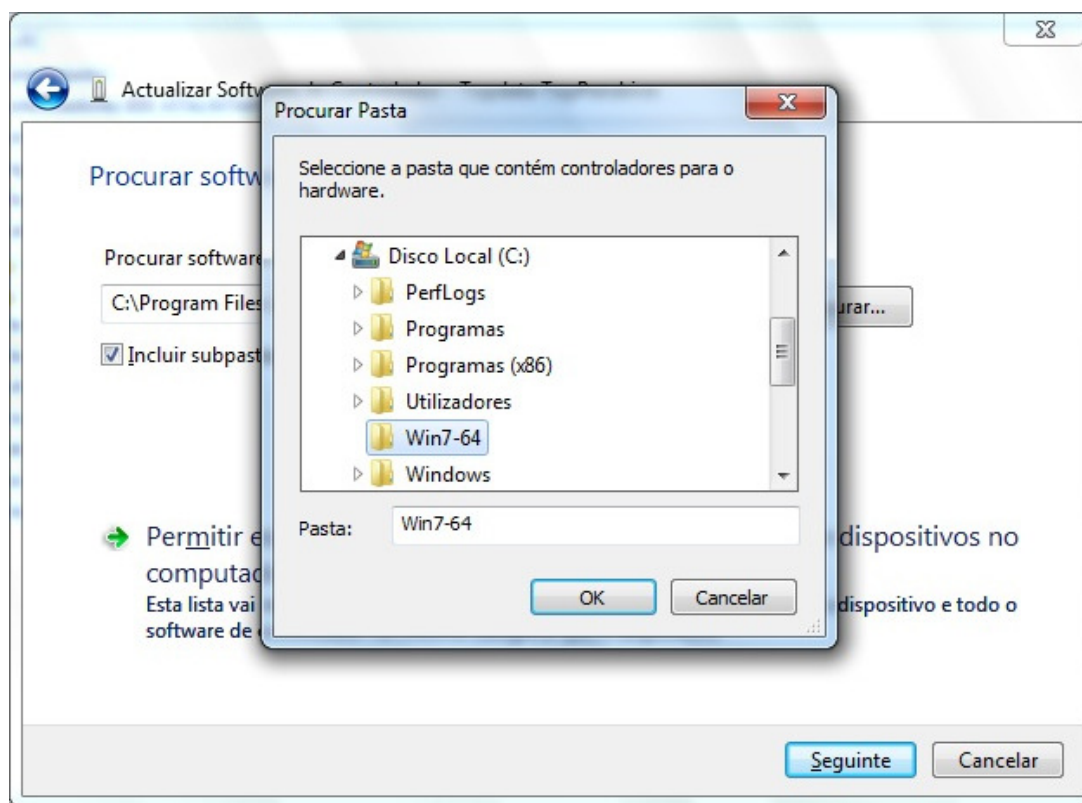
7º Passo: Clicar na opção “Procurar software do controlador no computador”.



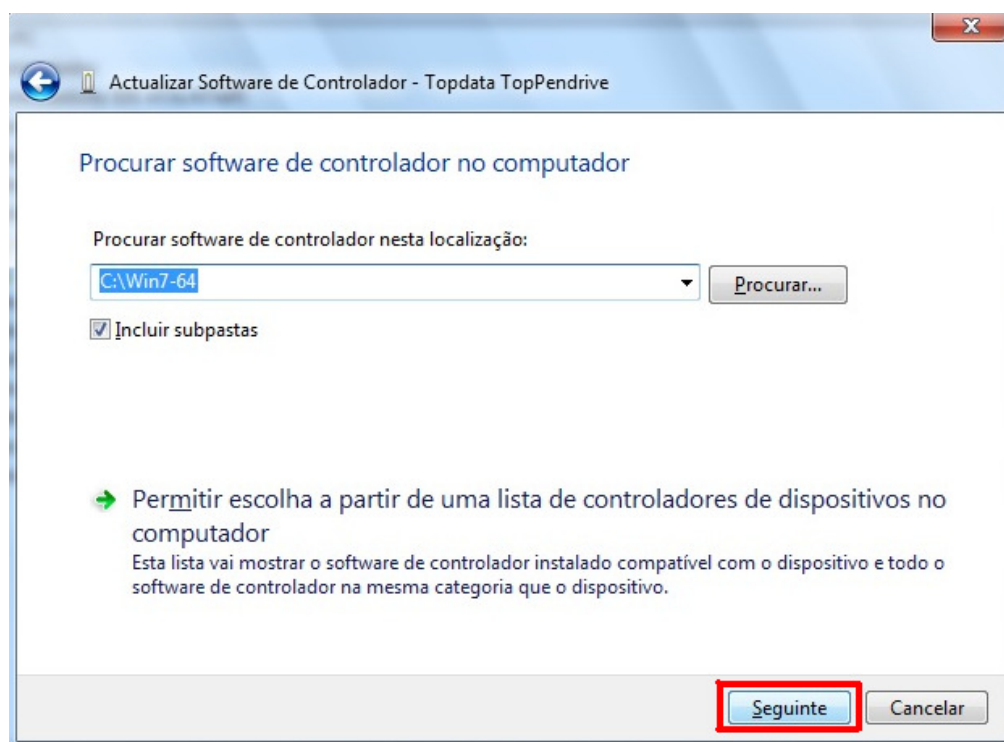
8º Passo: Clicar na opção “Procurar”, para buscar onde seu driver está salvo e carregá-lo.



9º Passo: Selecione o local onde seu driver foi salvo e clique no botão “OK”.



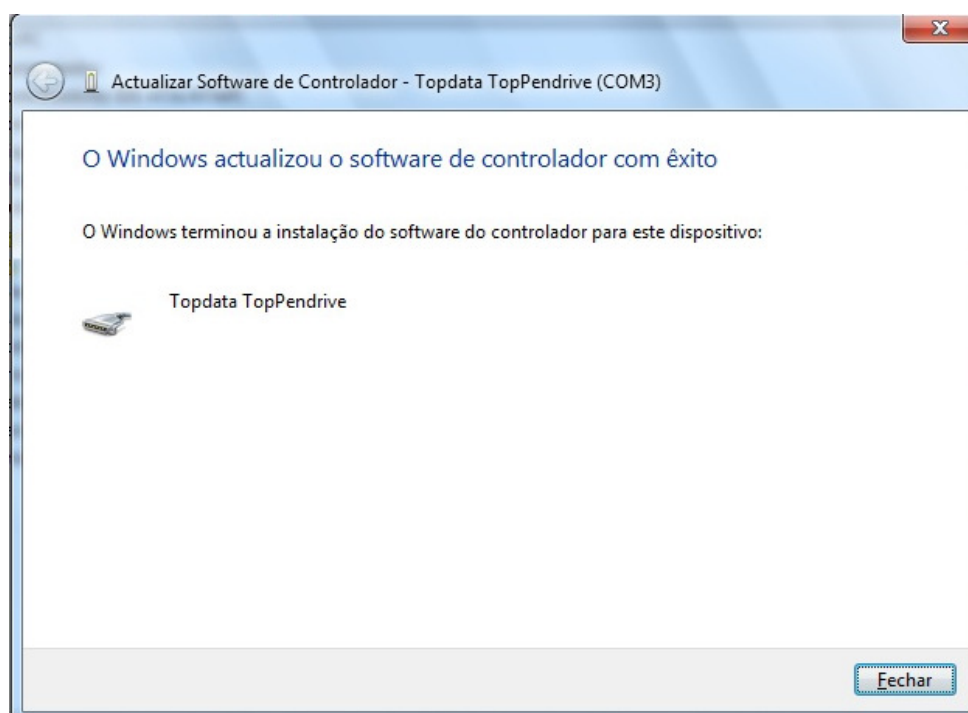
10º Passo: Após ter selecionado o local onde o driver está salvo, clique no botão “Seguinte” para iniciar a instalação.



11º Passo: Aparecerá a janela indicando que não foi possível ao Windows, verificar o fabricante do software do controlador, ignore a mensagem e clique na opção “Instalar este software de controlador mesmo assim”.

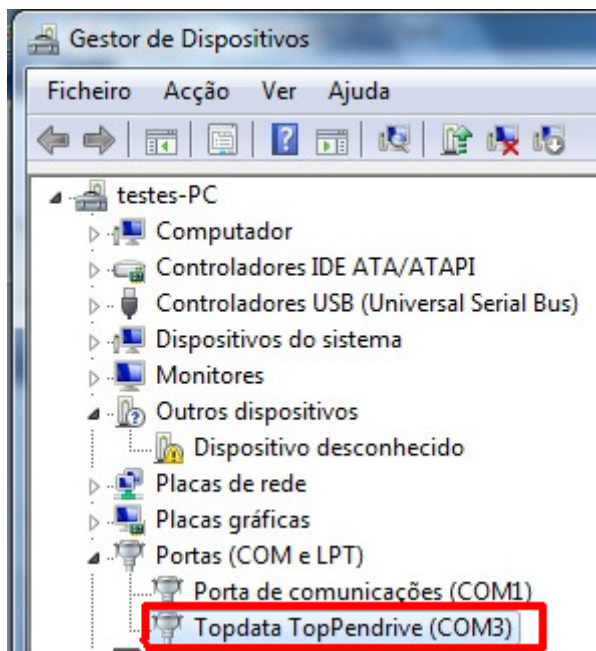


12º Passo: Aguarde a instalação do driver. Após o termino da instalação, aparecerá uma mensagem de que o software foi instalado com êxito, permitindo assim o uso do TopPendrive 1M.





13º Passo: Volte na janela do "Gestor de Dispositivos" e verifique se seu TopPendrive foi reconhecido (como indicado na figura abaixo). Caso não tenha sido reconhecido, volte ao 1º passo e refaça todo o procedimento.





6 Especificações Técnicas do TopPendrive

6.1 Modelos

- TopPendrive 1M : linha T1000
- TopPendrive 5M : linha Inner Plus, modelo com comunicação serial

6.2 Acessórios

- Modelo TopPendrive 1M: não necessita acessórios
- Modelo TopPendrive 5M: Cabo de conexão ao Inner (acompanha o produto)

6.3 Modelos de coletor de dados compatíveis com o TopPendrive

TopPendrive 1M

- Coletor T1000 Bio
- Coletor T1000 Prox
- Coletor T1000 CS Barras e Magnético
- Coletor T1000 Barras e Magnético. Configuração mínima: Placa T1000 versão 3.2

TopPendrive 5M

- Coletor ou Catraca da linha Inner Plus com comunicação serial.
Configuração mínima: Placa Inner Plus versão 1.2
Eprom versão 8.76
- Coletor ou Catraca da linha Inner Bio com comunicação serial.
Configuração mínima: Placa Inner Plus versão 1.2
Eprom versão 2.14
- Coletor Inner Plus II com comunicação serial.
Configuração mínima: Placa Inner Plus versão 1.2
Eprom versão 9.0
- Coletor Inner Plus II Bio com comunicação serial.
Configuração mínima: Placa Inner Plus versão 1.2
Eprom versão 3.0

6.4 Capacidade de armazenamento

- TopPendrive 1M tem a capacidade de armazenamento de 3.945 registros
- TopPendrive 5M tem a capacidade de armazenamento de 16.384 registros



6.5 Tempo de coleta no T1000 ou Inner

- Aproximadamente 5 segundos para cada 100 bilhetes.

6.6 Especificações técnicas

- Comunicação: Compatível com USB 2.0
- Sistema operacional:
 - TopPendrive 1M: Sistema operacional Windows 98, 2000, XP, Vista e Windows 7, 32 e 64 bits .
 - TopPendrive 5M: Sistema operacional Windows 98, 2000, XP, Vista e Windows 7, somente 32 bits .
- Alimentação de 5V. Não necessita fonte externa uma vez que a alimentação é fornecida pela porta USB, quando o TopPendrive é conectado ao computador, ou pelo coletor de dados (T1000 ou Inner) quando o TopPendrive é conectado a ele.
- Dimensões: Comprimento: 53 mm; Largura: 53mm ; Altura: 15mm
- Condições ambientais: Uso interno
- Temperatura 0 a 45°C
- Consumo: TopPendrive 1M : 0,25 W
TopPendrive 5M : 0,27 W